



# แม่วัยรุ่น อยู่ที่ไหน

แผนที่ภูมิศาสตร์ – สถานการณ์  
แนวโน้ม ข้อมูลแม่วัยรุ่นระดับพื้นที่

## ภาพรวม

# แม่วัยรุ่นมีแนวโน้มลดลงอย่างต่อเนื่อง แต่ยังไม่บรรลุเป้าหมาย

ในภาพรวมระดับประเทศ สถานการณ์แม่วัยรุ่นที่เคยเพิ่มขึ้นในปี 2543 มีแนวโน้มลดลงอย่างต่อเนื่องตั้งแต่ปี พ.ศ. 2556 เป็นต้นมา แต่อัตราการคลอดในหญิงวัยรุ่นที่ลดลง ยังไม่บรรลุเป้าหมายที่ตั้งไว้ให้มีแม่วัยรุ่นไม่มากกว่า 25 คน ต่อ 1,000 ประชากรวัยรุ่นหญิงอายุระหว่าง 15-19 ปี ภายในปี พ.ศ. 2569



ปี พ.ศ. 2561<sup>1</sup>

อายุ 10-14 ปี

จำนวนแม่วัยรุ่น  
2,385 คน

อายุ 15-19 ปี

จำนวนแม่วัยรุ่น  
70,181 คน



จำนวนแม่วัยรุ่น  
ที่เกิดขึ้นในแต่ละวันมี

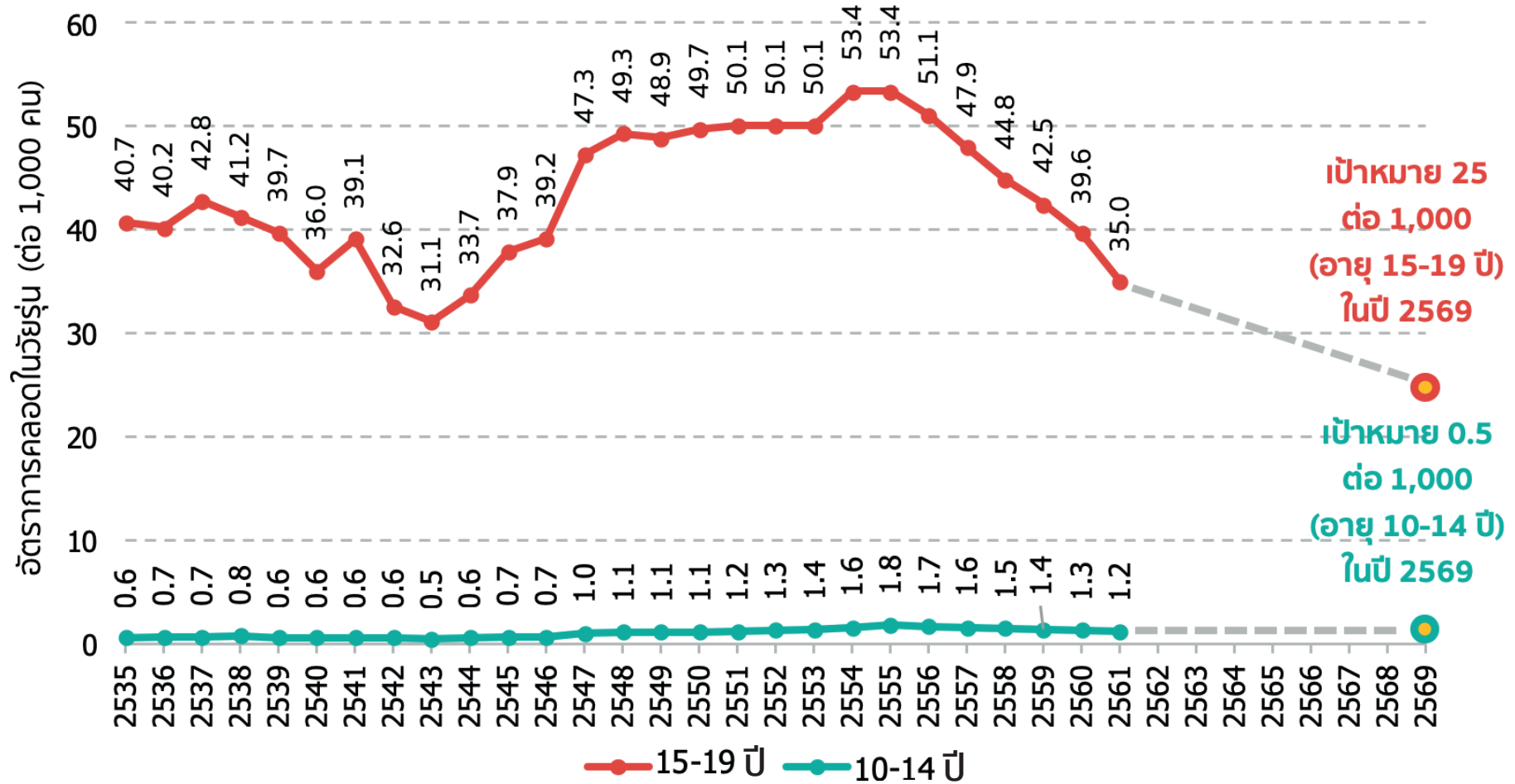
199  
คน

ซึ่งลดลงจากเดิม  
ที่เคยมีจำนวนถึง  
362 คนต่อวัน  
ในปี พ.ศ. 2554



<sup>1</sup> ข้อมูลจากกรมอนามัย, เข้าถึงเมื่อ 26 กันยายน 2562 [http://rh.anamai.moph.go.th/download/all\\_file/index/สถานการณ์RH\\_2561\\_Website.pdf](http://rh.anamai.moph.go.th/download/all_file/index/สถานการณ์RH_2561_Website.pdf)

**รูป 1** อัตราการคลอดในวัยรุ่นอายุ 10-14 ปี และ 15-19 ปี ต่อประชากรหญิงอายุ 10-14 ปี และ 15-19 ปี 1,000 คน



แหล่งข้อมูล: สถิติสาธารณสุข

# 1 ใน 4 ของแม่วัยรุ่น ไม่ได้อาศัยอยู่ใน จังหวัดที่ตนเอง คลอดบุตร

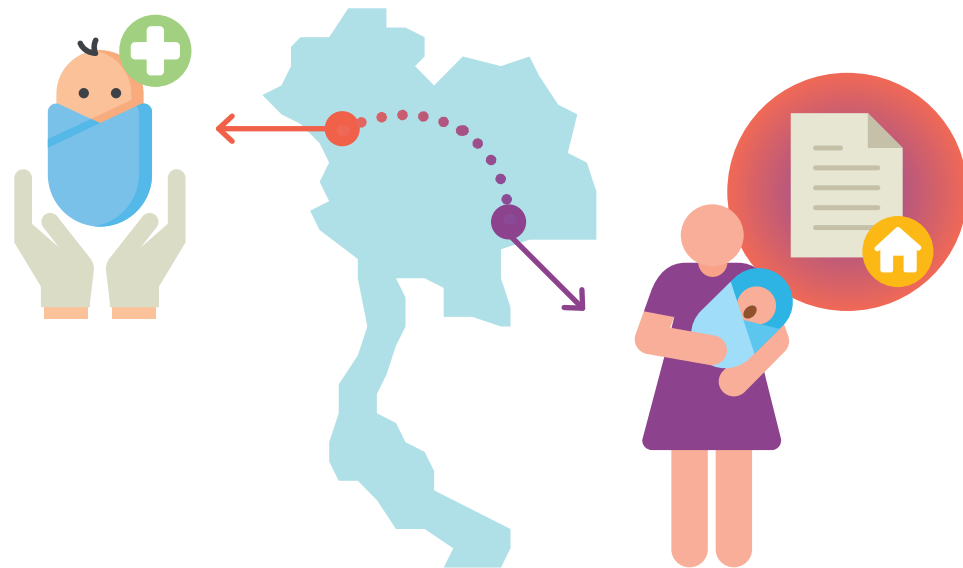
ภาพสถานการณ์แม่  
วัยรุ่นระดับจังหวัด  
จึงเปลี่ยนไป เมื่อปรับ  
ข้อมูลการคลอดของ  
วัยรุ่นจากจังหวัด  
ที่คลอด เป็นจังหวัด  
ที่แม่วัยรุ่นมีชื่ออยู่ใน  
ทะเบียนบ้าน

ข้อมูลแม่วัยรุ่นของประเทศไทย  
ที่ผ่านมาใช้ข้อมูลจากฐาน  
ทะเบียนเกิดของกระทรวง  
มหาดไทยตามรายงานของ  
จังหวัดที่เกิดพบว่าร้อยละ 26.5  
ของการคลอดในวัยรุ่นระดับ  
จังหวัดมีความแตกต่างกัน  
ระหว่างข้อมูลแม่วัยรุ่นตาม  
จังหวัดที่คลอดบุตรกับข้อมูล  
แม่วัยรุ่นตามจังหวัดที่มีชื่ออยู่  
ในทะเบียนบ้าน

ทั้งนี้เกิดจากหลายสาเหตุ อาทิเช่น หญิงวัยรุ่นไปคลอด  
บุตรในจังหวัดที่ตนเองไม่ได้อาศัยอยู่ อาจเป็นด้วย  
เหตุผลต้องการรักษาความลับการเป็นแม่วัยรุ่นจึงไป  
คลอดที่จังหวัดอื่น หรือต้องการคลอดในจังหวัดที่มี  
บริการสาธารณสุขที่ต้องการ หรือเป็นประชากรย้าย  
ถิ่นไปทำงานหรือเรียนหนังสือที่จังหวัดอื่นโดยยังไม่ได้  
ย้ายทะเบียนบ้าน เป็นต้น

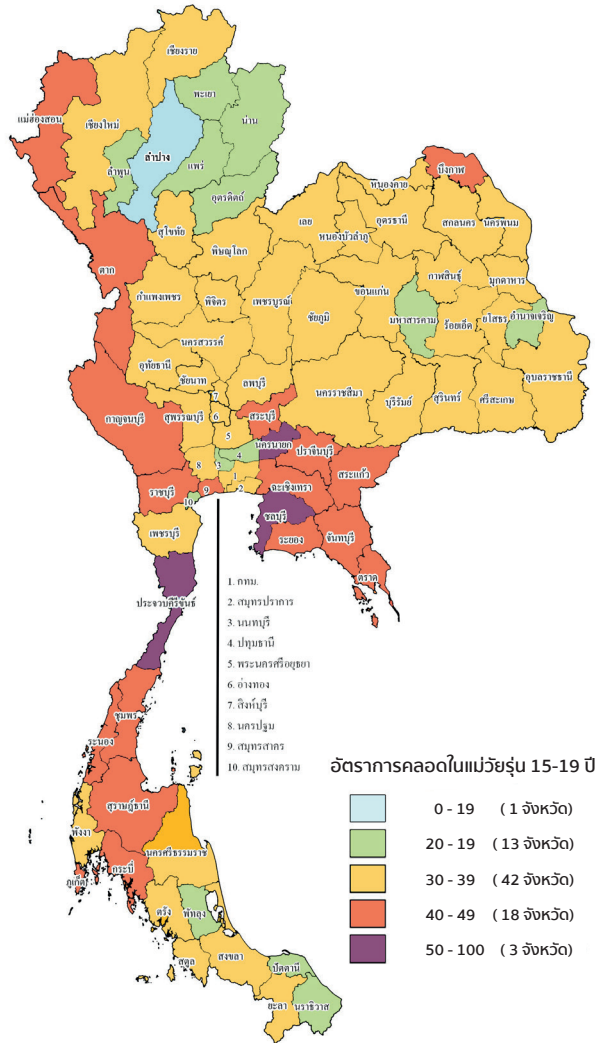
เมื่อใช้เลขบัตรประจำตัว 13 หลัก เชื่อมข้อมูลการ  
คลอดบุตรของวัยรุ่นจากฐานทะเบียนการเกิดซึ่งบันทึก  
จังหวัดที่เกิดกับข้อมูลแม่วัยรุ่นตามที่อยู่ภายในทะเบียนบ้าน  
พบว่าข้อมูลแม่วัยรุ่นของหลายจังหวัดเปลี่ยนจากเดิม  
มาก อาทิเช่น ชลบุรี ระยอง นครนายก สมุทรสาคร  
สระบุรี ภูเก็ต มีอัตราคลอดแม่วัยรุ่นน้อยลงมาก

ซึ่ง hot spot ของพื้นที่ที่มีแม่วัยรุ่นในอัตราส่วนสูง  
เปลี่ยนไปเมื่อพิจารณาตามที่อยู่ของแม่วัยรุ่น  
แทนจังหวัดที่คลอดจากที่เคยรายงานสถานการณ์  
แบบเดิมที่ผ่านมา

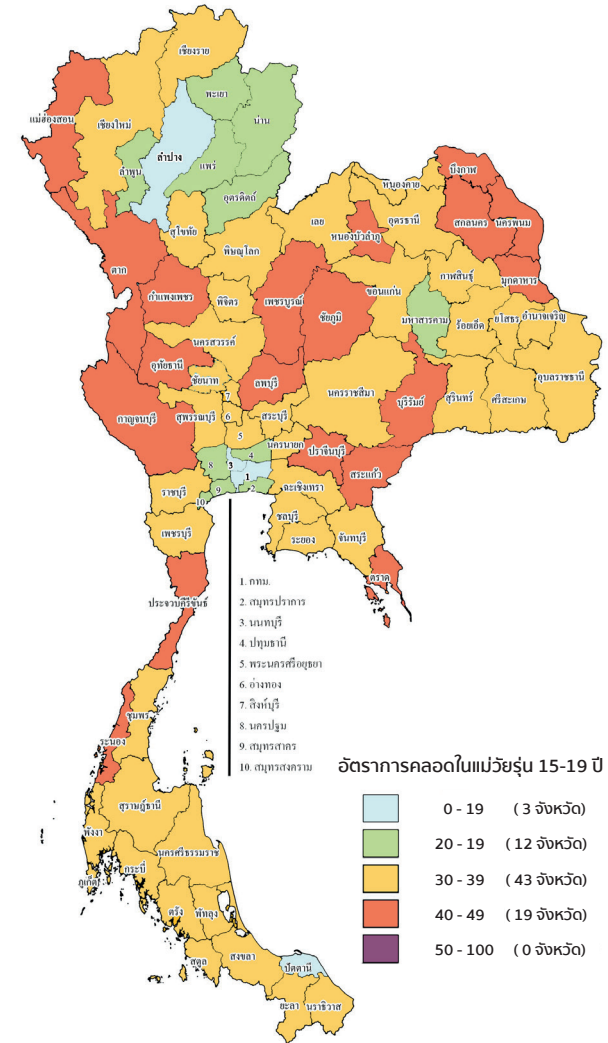


**รูป 2** แผนที่ภูมิศาสตร์แสดงการกระจายตัวของอัตราการคลอดในวัยรุ่นอายุ 15-19 ปี ต่อประชากรหญิงอายุ 15-19 ปี 1,000 คน รายจังหวัด เปรียบเทียบระหว่างข้อมูลตามจังหวัดที่คลอดบุตร (เดิม) และข้อมูลตามจังหวัดที่แม่มีชื่ออยู่ในทะเบียนบ้าน (ปรับใหม่) ปี 2561

ข้อมูลตามจังหวัดที่คลอดบุตร (เดิม)



ข้อมูลตามจังหวัดที่แม่มีชื่ออยู่ในทะเบียนบ้าน (ปรับใหม่)



แหล่งข้อมูล: รายงานแม่วัยรุ่นในประเทศไทย: การบูรณาการวิเคราะห์ข้อมูลจากหลายฐานข้อมูลในระดับประเทศและระดับพื้นที่, 2562

# 5 รูปแบบของข้อมูล แม่วัยรุ่นระดับจังหวัด

เมื่อรับข้อมูล สถานการณ์การคลอดของ  
แม่วัยรุ่นระดับจังหวัด มี 5 รูปแบบ ได้แก่

อัตราการคลอดในวัยรุ่นที่รายงานตามรูปแบบเดิมที่ผ่านมา

1) รายงานตามจังหวัดที่แม่คลอดบุตร

อัตราการคลอดในวัยรุ่นที่รายงานตามวิธีการที่รับใหม่ในการศึกษาครั้งนี้

- 2) รายงานตามจังหวัดที่แม่ซึ่งอยู่ในทะเบียนบ้าน
- 3) รายงานตามจังหวัดที่คลอดบุตร (ข้อมูลลูก) กับจังหวัดที่อยู่ในทะเบียนบ้าน (ข้อมูลแม่) ตรงกัน
- 4) รายงานแม่วัยรุ่นจังหวัดอื่นมาคลอดจังหวัดนี้
- 5) รายงานแม่วัยรุ่นจังหวัดนี้ไปคลอดที่จังหวัดอื่น

**ตาราง 1** อัตราการคลอดในวัยรุ่นอายุ 15-19 ปี ต่อประชากรหญิงอายุ 15-19 ปี 1,000 คน รายจังหวัด ปี 2561

ลำดับที่	จังหวัด	อัตราการคลอดในวัยรุ่นอายุ 15-19 ปี จำแนกตาม...				
		1. จังหวัดที่แม่คลอดบุตร* A+B	2. จังหวัดที่แม่ชื่ออยู่ในทะเบียนบ้าน A+C	3. จังหวัดที่คลอดบุตรกับจังหวัดที่อยู่ในทะเบียนบ้านตรงกัน A	4. แม่วัยรุ่นจากจังหวัดอื่นมาคลอดที่จังหวัดนี้ B	5. แม่วัยรุ่นจากจังหวัดนี้ไปคลอดที่จังหวัดอื่น C
1	ประจวบคีรีขันธ์	51.4	45.8	40.5	10.9	5.3
2	นครนายก	50.5	39.0	32.8	17.7	6.2
3	ชลบุรี	50.1	32.1	28.4	21.6	3.6
4	ตาก	48.8	47.6	41.4	7.4	6.2
5	ระยอง	48.7	36.9	30.7	18.1	6.2
6	ตราด	46.3	44.7	37.8	8.4	6.9
7	ภูเก็ต	45.8	34.3	31.1	14.7	3.2
8	สมุทรสาคร	45.4	28.3	23.9	21.5	4.4
9	แม่ฮ่องสอน	45.4	40.5	34.7	10.6	5.8
10	จันทบุรี	44.5	38.5	33.6	10.9	4.9
11	ชุมพร	43.5	39.1	35.0	8.5	4.1
12	สระบุรี	43.5	37.9	31.0	12.5	6.9
13	ปราจีนบุรี	43.4	42.9	36.8	6.6	6.2
14	สระแก้ว	43.1	49.8	38.4	4.7	11.4
15	ระนอง	43.0	47.1	36.3	6.7	10.7
16	บึงกาฬ	42.4	47.4	37.8	4.6	9.6
17	ราชบุรี	42.0	38.4	33.8	8.2	4.6
18	กระบี่	41.7	39.8	35.0	6.7	4.8
19	จະเซ็งเกรา	41.2	38.6	30.9	10.2	7.7
20	สุราษฎร์ธานี	41.1	37.9	34.9	6.2	3.1
21	กาญจนบุรี	40.7	43.9	35.4	5.3	8.5
22	ลพบุรี	39.9	42.1	34.1	5.9	8.0
23	หนองบัวลำภู	39.4	46.8	36.2	3.2	10.6
24	เลย	38.7	38.8	34.7	4.0	4.1
25	อุทัยธานี	38.7	43.4	33.5	5.2	9.9
26	พระนครศรีอยุธยา	38.5	33.8	27.0	11.4	6.8
27	เพชรบุรี	37.9	39.4	32.3	5.7	7.2
28	สกลนคร	37.9	41.4	34.2	3.6	7.1
29	ชัยภูมิ	37.5	43.3	33.4	4.1	9.9
30	สุพรรณบุรี	37.4	36.0	29.9	7.5	6.1
31	นครราชสีมา	37.2	37.5	32.1	5.1	5.4
32	มุกดาหาร	37.1	40.9	33.4	3.7	7.5

33	กำแพงเพชร	36.6	44.2	32.7	3.9	11.5
34	บุรีรัมย์	36.5	43.6	33.6	2.9	10.0
35	สตูล	35.8	37.4	33.5	2.4	3.9
36	พังงา	35.4	37.8	30.0	5.4	7.9
37	อุตรดิตถ์	35.4	39.3	32.7	2.6	6.5
38	อ่างทอง	35.1	34.0	28.0	7.1	5.9
39	เชียงใหม่	35.1	33.3	29.7	5.4	3.6
40	ยะลา	35.1	31.5	28.0	7.1	3.5
41	สิงห์บุรี	34.9	32.9	28.2	6.7	4.7
42	อุดรธานี	34.8	38.4	31.9	2.9	6.5
43	หนองคาย	34.5	39.2	30.9	3.6	8.4
44	นครสวรรค์	34.4	39.1	29.9	4.6	9.2
45	เพชรบูรณ์	34.4	42.4	31.3	3.1	11.1
46	ขอนแก่น	33.7	34.9	28.8	4.9	6.1
47	ตรัง	33.7	34.8	30.9	2.8	3.8
48	นครพนม	33.5	40.8	31.6	1.9	9.1
49	สุรินทร์	33.5	39.7	30.5	3.0	9.2
50	สงขลา	33.0	30.9	28.0	5.0	2.9
51	พิษณุโลก	33.0	35.5	28.6	4.4	6.9
52	เชียงราย	32.7	32.4	26.7	6.0	5.7
53	นครปฐม	32.7	28.8	22.9	9.8	5.9
54	สุโขทัย	32.5	38.0	29.6	2.9	8.4
55	สมุทรปราการ	32.3	24.4	17.9	14.4	6.6
56	พิจิตร	31.9	37.7	26.8	5.1	10.9
57	ชัยนาท	31.9	34.1	25.9	6.0	8.2
58	กรุงเทพมหานคร	31.6	19.4	16.3	15.3	3.1
59	ศรีสะเกษ	31.1	37.9	29.2	1.8	8.6
60	นครศรีธรรมราช	30.9	32.4	28.3	2.6	4.1
61	กาฬสินธุ์	30.4	35.3	28.3	2.1	7.0
62	ยโสธร	30.2	34.0	26.4	3.8	7.6
63	ร้อยเอ็ด	30.1	36.1	27.7	2.4	8.3
64	อำนาจเจริญ	29.9	34.8	27.5	2.4	7.3
65	พิจิตร	29.0	31.6	25.3	3.7	6.4
66	บรจวิภาส	28.4	30.1	27.0	1.4	3.1
67	สมุทรสงคราม	27.9	27.2	21.2	6.7	5.9
68	นนทบุรี	27.2	18.6	13.0	14.1	5.5
69	ปทุมธานี	26.1	24.1	15.9	10.2	8.2
70	มหาสารคาม	25.8	29.7	23.9	1.9	5.8
71	อุตรดิตถ์	25.8	29.9	23.5	2.3	6.5
72	น่าน	24.9	28.1	22.2	2.7	5.8
73	ปัตตานี	24.9	26.6	22.2	2.7	4.4
74	พระยา	23.2	24.7	20.0	3.2	4.8
75	ลำพูน	22.6	21.3	19.0	3.6	2.2
76	แพร่	21.0	20.9	17.3	3.7	3.6
77	ลำปาง	15.4	16.6	13.7	1.7	2.9

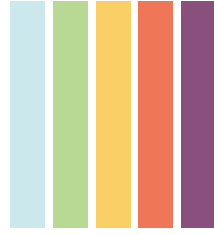
**แหล่งข้อมูล:**

คอลัมน์ 1 สถิติสาธารณสุข ค่ารวมเพิ่มเติมโดยกรมอนามัย

คอลัมน์ 2-5 โครงการสำรวจในประเทศไทย: การบูรณาการวิเคราะห์ข้อมูลจากหลายฐานข้อมูลในประเทศและระดับพื้นที่, 2562

**อัตราคลอในวัยรุ่ม**

ต่อ 1,000



ปรับข้อมูลแล้วอัตราต่ำกว่าเดิม  
(เปรียบเทียบจากจังหวัดอื่นมาคลอที่ขี้)

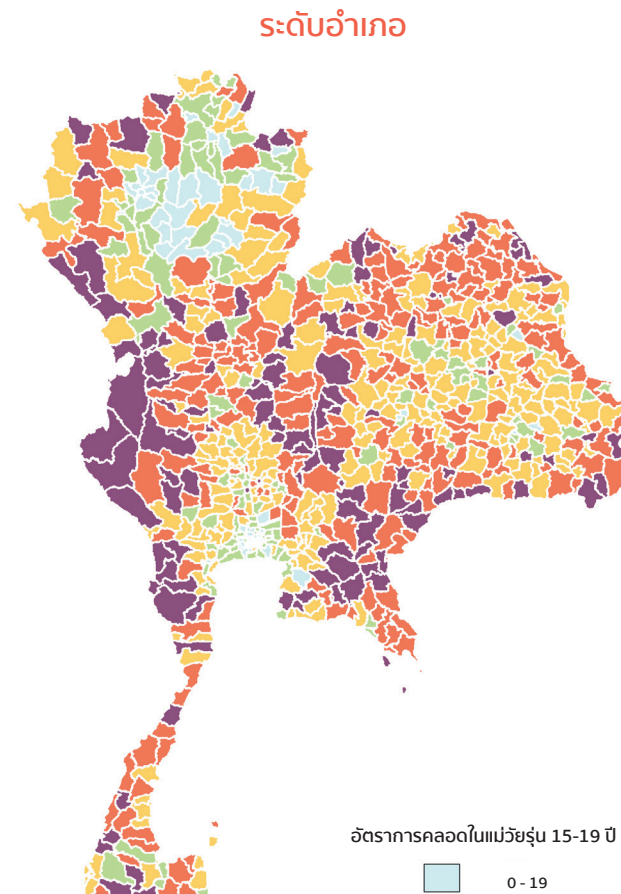
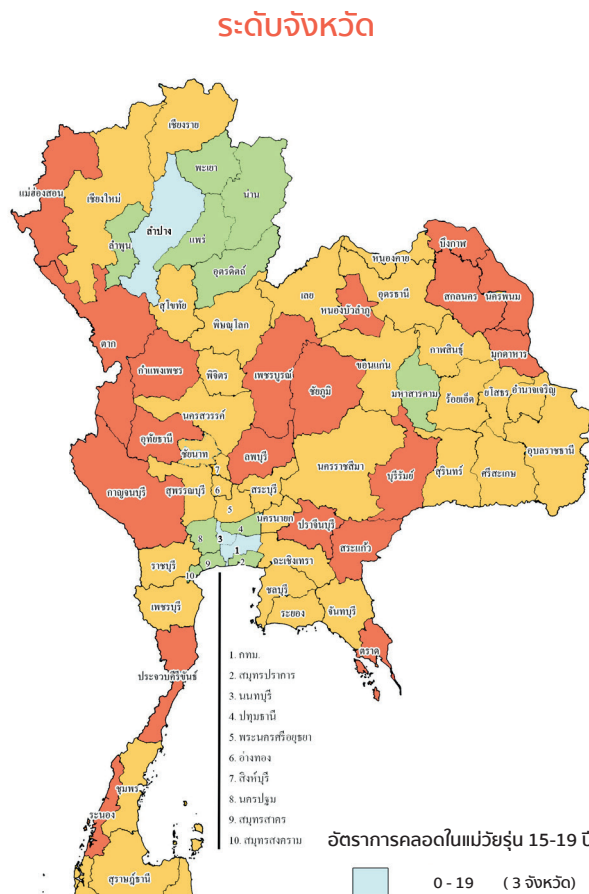


ปรับข้อมูลแล้วอัตราเพิ่มขึ้นกว่าเดิม  
(เปรียบเทียบจากที่ขี้ไปคลอที่จังหวัดอื่น)

# สถานการณ์แม่วัยรุ่น ระดับอำเภอแตกต่าง จากสถานการณ์ ระดับจังหวัดมาก ในหลายพื้นที่

ความชุกของการเป็นแม่วัยรุ่นระดับ  
จังหวัดไม่ได้สะท้อนภาพสถานการณ์  
ในระดับอำเภอเสมอไป หลายจังหวัด  
มีอัตราการคลอดในวัยรุ่นระดับ  
จังหวัดและระดับอำเภอแตกต่าง  
กันมาก

รูป 3 แผนที่ภูมิศาสตร์แสดงการกระจายตัวของอัตราการคลอดในวัยรุ่นอายุ 15-19 ปี  
ต่อประชากรหญิงอายุ 15-19 ปี 1,000 คน รายจังหวัด และรายอำเภอ ปี 2561



预览已结束，完整报告链接和二维码如下：

[https://www.yunbaogao.cn/report/index/report?reportId=5\\_19961](https://www.yunbaogao.cn/report/index/report?reportId=5_19961)

