



## ຊ່ອງທາງສໍາລັບກາລະໂອກາດໃນການເຮັດໃຫ້ເກີດການ ປັນຜົນດ້ານປະຊາກອນ ຂອງ ສປປ ລາວ

ກັນຍາ 2020

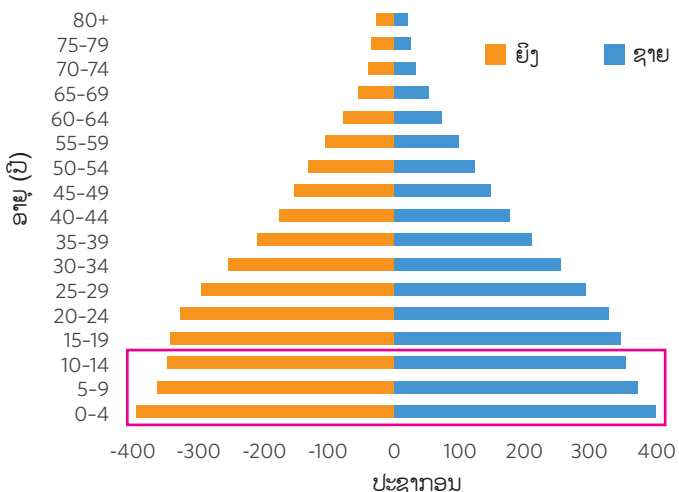
### ● ພາກສະເໜີ

ສປປ ລາວ ແມ່ນຢູ່ໃນໄລຍະຕົ້ນ ຂອງການຂ້າມຜ່ານດ້ານປະຊາກອນເຊິ່ງລວມທັງ  
ການປ່ຽນແປງດ້ານອັດຕາການຕາຍ, ການຈະເລີນຜົນ, ແລະ ອັດຕາການຂະຫຍາຍ  
ຕົວຂອງປະຊາກອນ ເຊິ່ງມີການປະສານກັບການຂະຫຍາຍຕົວກາຍເປັນຕົວ  
ເມືອງເພີ່ມຂຶ້ນ. ສປປ ລາວ ເປັນປະເທດທີ່ມີໂອກາດທີ່ຈະໄດ້ຮັບຜົນປະໂຫຍດທາງ  
ດ້ານປະຊາກອນ(ການປັນຜົນດ້ານປະຊາກອນ) ເພາະຈະເປັນໄລຍະເວລາຍາວເຖິງ  
20 ປີແຫ່ງຜົນປະໂຫຍດດ້ານປະຊາກອນເຊິ່ງໄລຍະດັ່ງກ່າວ ສປປ ລາວ ຈະມີກຸ່ມ  
ປະຊາກອນທີ່ເປັນໄວອອກແຮງງານກວມຫລາຍກວ່າໜູ່ຂອງປະຊາກອນ ແລະ ກຸ່ມ  
ປະຊາກອນເອື້ອຍອີງໜ້ອຍກວ່າ ( ເຊັ່ນວ່າ: ກຸ່ມທີ່ມີອາຍຸ ຕໍ່າກວ່າ 15 ປີ ແລະ ກຸ່ມ  
ທີ່ມີອາຍຸ 65 ປີຂຶ້ນໄປ). ຜົນປະໂຫຍດດ້ານປະຊາກອນໝາຍເຖິງ ຜົນປະໂຫຍດທາງ  
ດ້ານເສດຖະກິດ ທີ່ສັງຄົມໜຶ່ງຈະໄດ້ຮັບ ເມື່ອອັດຕາການເກີດ ແລະ ການຕາຍ ຫຼຸດ  
ລົງໃນຈັງຫວະທີ່ໄວ ແລະ ກຸ່ມຜູ້ໃຫຍ່ໄວເຮັດວຽກເພີ່ມຂຶ້ນໃນຈັງຫວະທີ່ໄວເມື່ອສິມ  
ທຽບໃສ່ກຸ່ມເອື້ອຍອີງ ເຊັ່ນ: ໄວໜຸ່ມ ແລະ ຜູ້ອາຍຸສູງ. ປະສິບການຂອງບາງປະເທດ  
ໃນອາຊີຕາເວັນອອກໄດ້ສະແດງໃຫ້ເຫັນຢ່າງຈະແຈ້ງວ່າເພື່ອໃຫ້ໄດ້ຮັບຜົນຕອບແທນ  
ຈາກຜົນປະໂຫຍດດ້ານປະຊາກອນນັ້ນ ປະເທດນັ້ນຕ້ອງມີບຸລິມະສິດຂອງການລົງ  
ທຶນທີ່ສຸມໃສ່ດ້ານສາທາລະນະສຸກ, ການສຶກສາ ເພື່ອສ້າງຕົ້ນທຶນດ້ານມະນຸດທີ່ມີຄຸນ  
ນະພາບສູງ: ເລັ່ງລັດການຂະຫຍາຍຕົວທາງດ້ານເສດຖະກິດ ແລະ ສ້າງວຽກເຮັດງານ  
ທຳ ເພື່ອຮັບປະກັນວ່າ ກຳລັງແຮງງານເພີ່ມຂຶ້ນໄດ້ຮັບການຈ້າງງານ, ມີກຳລັງການ  
ຊື່ສູງ ແລະ ມີຄວາມຮັບຜິດຊອບສູງ.

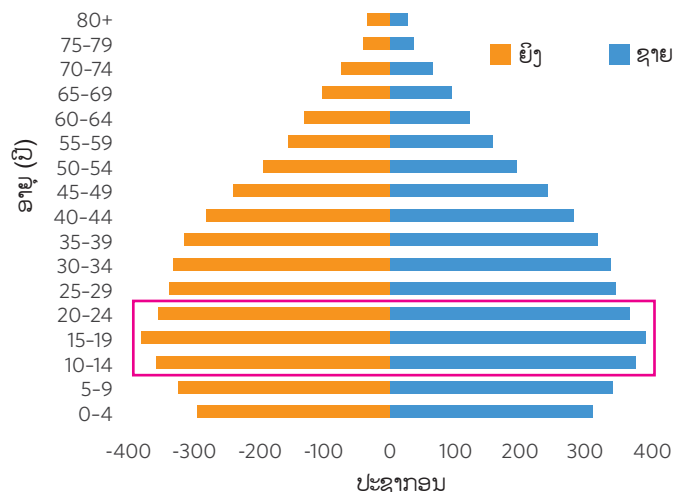
ເພື່ອໃຫ້ໄດ້ຮັບຜົນປະໂຫຍດຈາກການປັນຜົນດ້ານປະຊາກອນ, ໃນຂະນະທີ່ມັນກຳ  
ລັງຢ່ອນກັບ ກັບການລະບາດຂອງເຊື້ອພະຍາດ COVID-19 ທີ່ອາດຈະເກີດຂຶ້ນ,  
ຄວາມພະຍາຍາມຮ່ວມກັນຂອງລັດຖະບານ ແຫ່ງ ສປປ ລາວ ກັບບັນດາຄູ່ຮ່ວມພັດ  
ທະນາ ຜ່ານແຜນພັດທະນາເສດຖະກິດ-ສັງຄົມ ແຫ່ງຊາດ (NSDP) ຄັ້ງທີ 9  
ຕ້ອງໃຫ້ບຸລິມະສິດແກ່ນະໂຍບາຍທີ່ມີປະສິດທິຜົນຕໍ່ກັບການສຶກສາ ແລະ ສາທາລະ  
ນະສຸກ ຂັ້ນຜືນຖານ, ລວມທັງການວາງແຜນຄອບຄົວ ແລະ ການພັດທະນາທັກສະ  
ສີມິແຮງງານໃຫ້ແທດເໝາະ ແລະ ສອດຄ່ອງກັບຄວາມຮຽກຮ້ອງຕ້ອງການຂອງຕະ  
ຫຼາດແຮງງານ. ເພີ່ມການລົງທຶນໃສ່ທຶນມະນຸດໃນລະດັບທີ່ສູງຂຶ້ນ, ໂດຍສະເພາະ  
ແມ່ນສໍາລັບການສຶກສາ, ການເພີ່ມອຳນາດຄວາມເຂັ້ມແຂງ ແລະ ຈ້າງງານໄວໜຸ່ມ  
ສາວ, ເປັນຕົ້ນແມ່ນຜູ້ທີ່ເຂົ້າສູ່ກຳລັງແຮງງານໃໝ່ຂອງລາວທີ່ມີຈຳນວນຫຼາຍ  
(ປະມານ 80.000 ຄົນຕໍ່ປີ), ຕ້ອງຮັບຮູ້ວ່າການລົງທຶນໃສ່ໄວໜຸ່ມ ແລະ ລວມທັງ  
ເພດຍິງ ແມ່ນຄວນໄດ້ຮັບການເພີ່ມທະວີ. ການມຸ່ງເນັ້ນທີ່ດີ ເພື່ອເຮັດໃຫ້ການລົງ  
ທຶນໃສ່ທຶນມະນຸດເພີ່ມຂຶ້ນນັ້ນແມ່ນຈະກຳໃຫ້ເກີດມີຜົນໄດ້ຮັບໃນໄລຍະຍາວ ແລະ  
ໄດ້ຮັບຜົນຕອບແທນທາງເສດຖະກິດທີ່ມີຄວາມຍືນຍົງ.

ຮູບສະແດງທີ 1: ໂຄງສ້າງອາຍຸຂອງປະຊາກອນລາວໃນປັດຈຸບັນ  
ແລະ ຕາມການຄາດຄະເນ

ຮູບທາດປາຣາມິດຂອງອາຍຸປະຊາກອນລາວ, 2015 ( 1.000 ຄົນ)

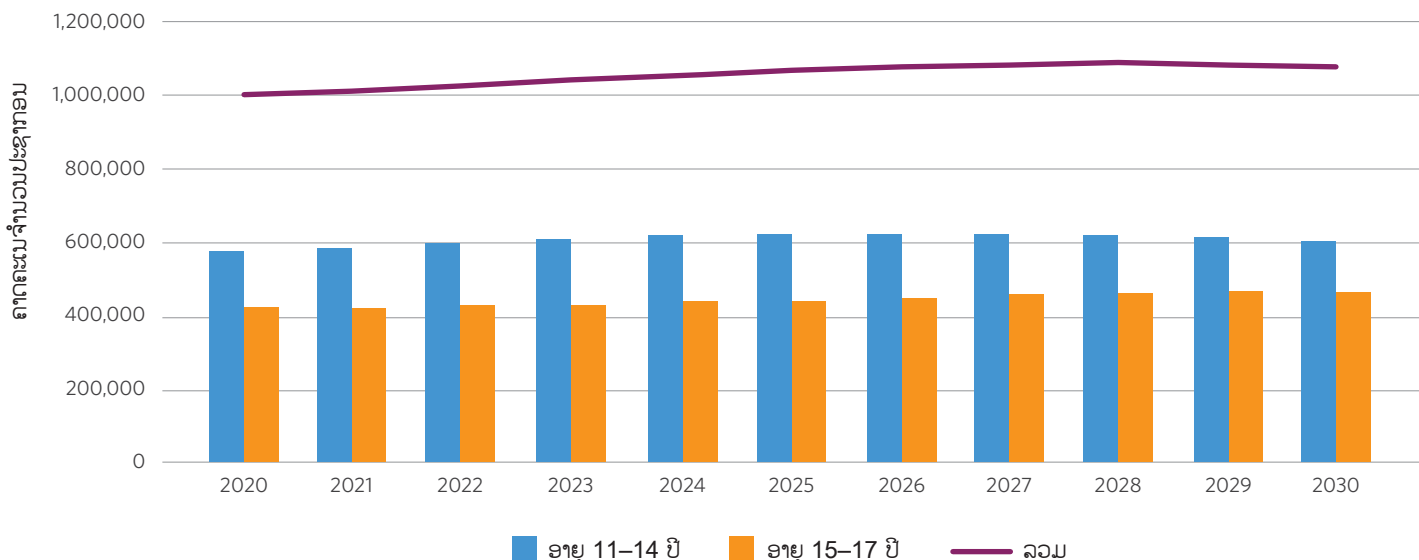


ຮູບທາດປາຣາມິດຂອງອາຍຸປະຊາກອນລາວ, 2030 ( 1.000 ຄົນ)

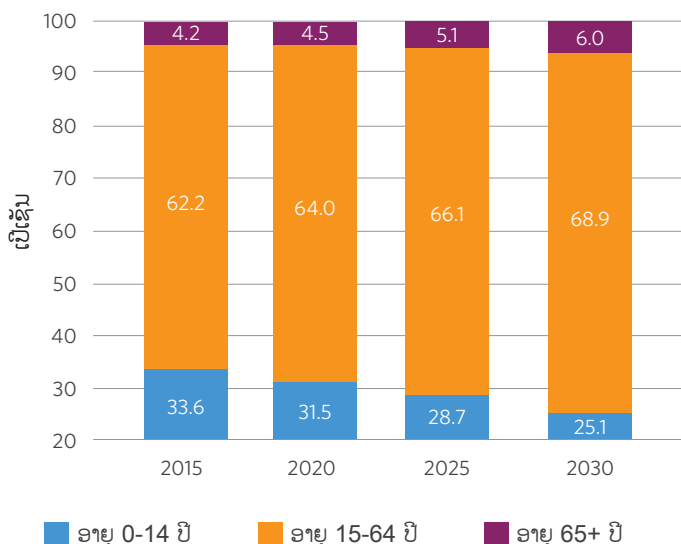


\* ຖອດມາຈາກບົດລາຍງານກ່ຽວກັບການປ່ຽນແປງທາງດ້ານປະຊາກອນສໍາລັບການພັດທະນາຂອງ ສປປ ລາວ, 2030.

ຮູບສະແດງທີ 2: ຄາດຄະເນຈໍານວນປະຊາກອນລາວ, 2020–2030



ຮູບສະແດງທີ 3: ຈໍານວນປະຊາກອນ ແບ່ງຕາມກຸ່ມອາຍຸ, 2015–2030



ສປປ ລາວ ກໍາລັງມຸ່ງໄປຂ້າງໜ້າເພື່ອກ້າວໄປສູ່ໂຄງສ້າງອາຍຸທີ່ຈະເປັນການສ້າງກາລະໂອກາດສໍາລັບການປັນຜົນງານດ້ານປະຊາກອນ ດ້ວຍອັດຕາການເອື້ອຍອີງແຮງງານ 61% ໃນປີ 2015 ແລະ ຄາດວ່າຈະຫຼຸດລົງເປັນ 57% ໃນປີ 2020 ແລະ ຄາດວ່າຈະຫຼຸດລົງເປັນ 48% ໃນປີ 2030 (ເບິ່ງຢູ່ໃນ ຮູບສະແດງທີ 3).

**ເຮັດໃຫ້ເກີດການປັນຜົນດ້ານປະຊາກອນ- ໃຫ້ການສຶກສາ, ເພີ່ມອໍານາດ ແລະ ຈ້າງງານ!**

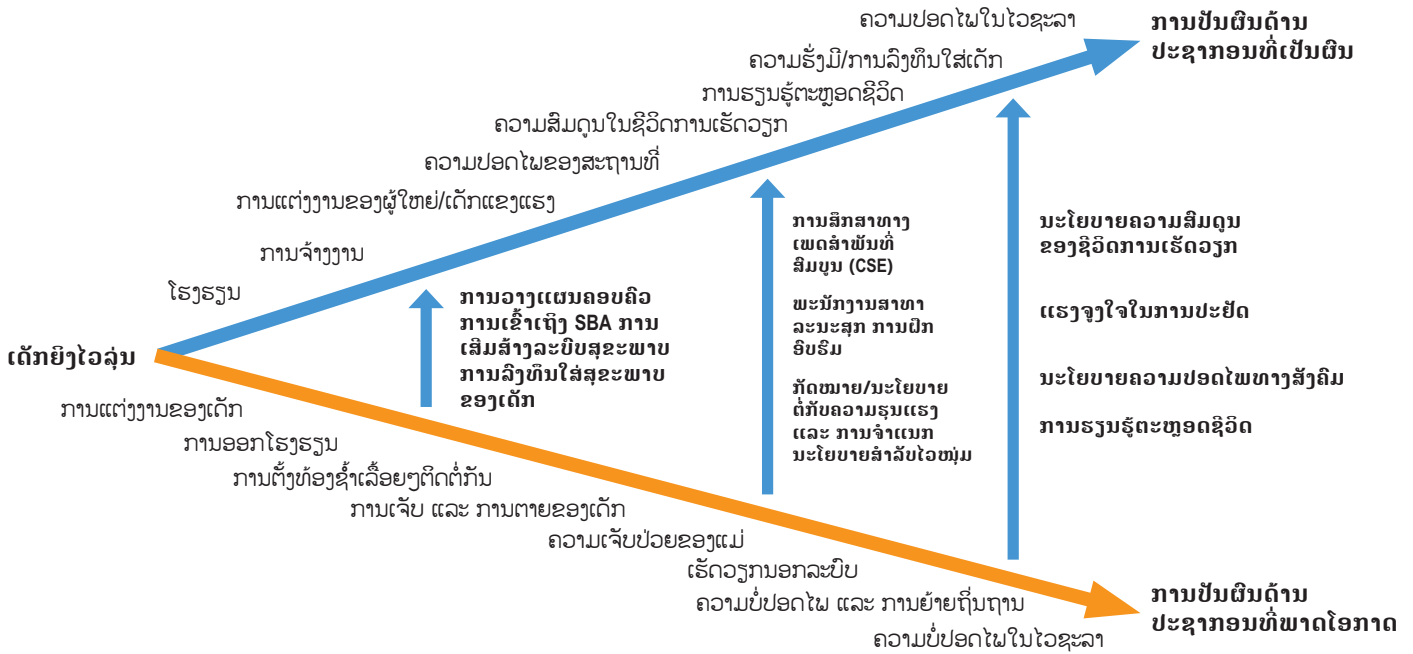
ການປັນຜົນດ້ານປະຊາກອນຈະເກີດຂຶ້ນຢ່າງມີປະສິດທິພາບ ກໍຕໍ່ເມື່ອປະຊາກອນໃນ ແກນອາຍຸອອກແຮງງານຈໍານວນຫຼາຍໄດ້ຮັບຜົນປະໂຫຍດຈາກການຈັດຕັ້ງປະຕິບັດການ ລົງທຶນຂອງຫຼາຍພາກສ່ວນ ແລະ ຂະແໜງການ ຢູ່ໃນຂົງເຂດຂອງສາທາລະນາສຸກ, ສຶກສາ, ເສດຖະກິດ ແລະ ການປົກຄອງ. ລາຍລະອຽດສໍາລັບການສຶກສາ ແລະ ສາທາລະນາສຸກ ແມ່ນມີຢູ່ໃນນະໂຍບາຍໂດຍຫຍໍ້ຮ່ວມກັນແລ້ວ.

ປະເທດຕ່າງໆຕ້ອງປັບປຸງບັນດາຄວາມອາດສາມາດຂອງທຶນມະນຸດແຫ່ງຊາດ ດ້ວຍການ ສຸມໃສ່ບັນດານະໂຍບາຍດ້ານການສຶກສາ ແລະ ສາທາລະນາສຸກ; ຕະຫຼາດວຽກເຮັດງານ ທໍາທີ່ຫຼາກຫຼາຍເພື່ອແກ້ໄຂບັນຫາສະຖານະການຢູ່ໃນບ່ອນທີ່ມີປະຊາກອນໃນແກນອາຍຸ ອອກແຮງງານຫຼາຍຂຶ້ນ ໄດ້ສົ່ງຜົນເຮັດໃຫ້ມີການຈ້າງງານຫຼາຍຂຶ້ນ ແລະ ພັດທະນາສະ ຖາບັນການເງິນທີ່ມີປະສິດທິຜົນ ແລະ ມີຄວາມຍືດຍືອນທີ່ສາມາດຮອງຮັບທໍາແຮງຂອງ ການເກັບທ້ອນ ແລະ ປະຢັດເງິນທີ່ເພີ່ມຂຶ້ນ. ການຕັດສິນໃຈໃນການວາງແຜນທີ່ອີງໃສ່ ຄວາມເຂົ້າໃຈທີ່ດີກ່ຽວກັບແນວໂນ້ມຂອງປະຊາກອນ ສາມາດນໍາໄປສູ່ການຈັດສັນງົບ ປະມານທີ່ມີຄວາມສົມດູນຫຼາຍຂຶ້ນ ເພື່ອແກ້ໄຂໃນເລື່ອງການປັນຜົນດ້ານປະຊາກອນ. ການເພີ່ມທະວີການຈັດສັນຊັບພະຍາກອນໃນລະດັບຊາດ ແລະ ລະດັບທ້ອງຖິ່ນ ຈະນໍາ ໄປສູ່ການສ້າງສະພາບແວດລ້ອມທີ່ເປັນໄປໄດ້ສໍາລັບໄວໜຸ່ມ ໃນການເຂົ້າເຖິງການບໍລິ ການດ້ານສາທາລະນາສຸກ, ລວມເຖິງການສຶກສາໃນເລື່ອງເພດສໍາພັນ ແລະ ສຸຂະພາບ ຈະເລີນຝັນ, ການສຶກສາ ແລະ ການປົກປ້ອງທາງສັງຄົມທີ່ມີຄຸນນະພາບ ໂດຍສະເພາະ ແມ່ນຢັງສາວໄວລຸ່ນ ແລະ ຜູ້ທີ່ຢູ່ໃນເຂດຊົນນະບົດທ່າງໄກສອກຫຼີກ.

**ການເພີ່ມອໍານາດ ແລະ ສ້າງຄວາມເຂັ້ມແຂງໃຫ້ແກ່ ເດັກຍິງ ແລະ ແມ່ຍິງຕະຫຼອດວົງຈອນຊີວິດ**

ການມີສ່ວນຮ່ວມຂອງແມ່ຍິງແມ່ນມີຄວາມສໍາຄັນຫຼາຍສໍາລັບການພັດທະນາທີ່ມີຄວາມ ສະເໝີພາບຂອງປະເທດໃດໜຶ່ງ. ເດັກຍິງ ແລະ ແມ່ຍິງ ຢູ່ໃນ ສປປ ລາວ ແມ່ນຍິງມີຂໍ້ ຈໍາກັດຫຼາຍໃນການເຂົ້າເຖິງດ້ານສາທາລະນາສຸກ, ການສຶກສາທີ່ສູງກວ່າລະດັບຊັ້ນປະ ຖົມ ແລະ ສິ່ງຜົນຕໍ່ການເຂົ້າເຖິງລະດັບຕໍ່ແຫ່ງການນໍາ, ຊີວິດການເປັນຢູ່ ແລະ ກາລະ ໂອກາດໃນການເຮັດວຽກທີ່ເໝາະສົມ. ເດັກຍິງໄວລຸ່ນແມ່ນມີຄວາມບອບບາງເປັນຜິ ເສດເນື່ອງຈາກຍັງມີອັດຕາສ່ວນຂອງການແຕ່ງງານໄວ ແລະ ຖືພາໃນຊ່ວງອາຍຸໄວລຸ່ນ ທີ່ສູງ. ໃນປີ 2016-2017, ເດັກຍິງທີ່ມີອາຍຸລະຫວ່າງ 15-19 ປີ ຈໍານວນ 23,5% ແມ່ນໄດ້ມີການແຕ່ງງານແລ້ວ ແລະ ຄໍາສະເລ່ຍລະດັບຊາດໄດ້ສະແດງໃຫ້ເຫັນວ່າ ໃນຈໍາ ນວນ 1.000 ຄົນຂອງເດັກຍິງອາຍຸ 15-19 ປີ ແມ່ນມີຢູ່ 83 ຄົນທີ່ໄດ້ໃຫ້ກໍາເນີດລູກ ແລ້ວ ຊຶ່ງເປັນຕົວເລກທີ່ສູງທີ່ສຸດຢູ່ໃນກຸ່ມປະເທດອາຊຽນ. ອັດຕາການຕັ້ງທ້ອງຂອງ ເດັກຍິງໄວລຸ່ນແມ່ນສູງກວ່າຢູ່ໃນກຸ່ມຜູ້ທີ່ທຸກຍາກທີ່ສຸດ ຄືມີຢູ່ 156 ຄົນ ຕໍ່ 1.000 ຄົນ, ເຊັ່ນດຽວກັບຢູ່ໃນກຸ່ມຊົນເຜົ່າບາງກຸ່ມແມ່ນມີຢູ່ຕັ້ງແຕ່ 99-113 ຄົນ ຕໍ່ 1.000 ຄົນ.2 ອັດຕາການມີສ່ວນຮ່ວມໂດຍລວມຢູ່ໃນກໍາລັງແຮງງານ ທັງຢູ່ໃນຂະແໜງການ ທີ່ເປັນທາງການ ແລະ ບໍ່ເປັນທາງການ ໃນປີ 2018 ແມ່ນ 78,2%, ໂດຍອັດຕາການ ມີສ່ວນຮ່ວມຂອງເພດຍິງແມ່ນ 76,8% ແລະ ເພດຊາຍແມ່ນ 79,7%, ໃນທີ່ນີ້ແມ່ນ ຄາດວ່າອັດຕາສ່ວນຂອງເພດຍິງໃນກໍາລັງແຮງງານຈະມີການຫຼຸດລົງຫຼາຍກວ່າເພດຊາຍ ເນື່ອງຈາກຜົນກະທົບຂອງການແຜ່ລະບາດຂອງພະຍາດ COVID-19. ເຖິງແມ່ນວ່າອັດ ຕາການມີສ່ວນຮ່ວມໃນກໍາລັງແຮງງານຂອງເພດຍິງ ແລະ ເພດຊາຍແມ່ນມີຢູ່ພ້ຽງກັນ, ແຕ່ແຮງງານເພດຍິງແມ່ນມີຢູ່ຫຼາຍໃນຂະແໜງການທີ່ບໍ່ເປັນທາງການ ຊຶ່ງມີການຈ້າງ ງານໜ້ອຍ ຫຼື ຈ້າງງານເປັນບາງສ່ວນທີ່ນັ້ນ ຈຶ່ງເຮັດໃຫ້ບໍ່ສາມາດເຂົ້າເຖິງການປະກັນ ສັງຄົມໄດ້. ຄວາມບໍ່ສະເໝີພາບທີ່ເກີດຂຶ້ນຢ່າງຕໍ່ເນື່ອງນັ້ນ ແມ່ນແຮງງານເພດຍິງໄດ້ຮັບ ຄ່າຈ້າງແຮງງານຕໍ່າກວ່າແຮງງານເພດຊາຍທີ່ຢູ່ໃນຕໍາແຫ່ງງານດຽວກັນນັ້ນ 15-20% ແລະ ມີຄວາມແຕກຕ່າງກັນໃນດ້ານຄວາມໝັ້ນຄົງຂອງວຽກງານ ແລະ ສະພາບເງື່ອນໄຂ ຂອງການເຮັດວຽກ.

ຮູບສະແດງທີ 4: ວິທີທາງເພື່ອໃຫ້ໄດ້ຮັບການປັນຜົນດ້ານປະຊາກອນ



**ກ. ການທັບມ້າງວົງຈອນຂອງຄວາມທຸກຍາກ: ການເຊື່ອມໂຍງກັນລະຫວ່າງການສຶກສາ ແລະ ການຈະເລີນພັນ**

ແມ່ຍິງມີບົດບາດສໍາຄັນໃນອະນາຄົດ ຂອງ ສປປ ລາວ ແລະ ການສຶກສາເປັນຂໍ້ກູນແຈກທີ່ສໍາຄັນສໍາລັບຄວາມສໍາເລັດຂອງເຂົາເຈົ້າ. ສໍາລັບ ສປປ ລາວ ທີ່ຈະປັນລູກການປັນຜົນດ້ານປະຊາກອນເທື່ອທໍາອິດນັ້ນ ແມ່ນໄດ້ມີການເຮັດສົມມຸດຕິຖານຈໍານວນໜຶ່ງ, ສິ່ງສໍາຄັນທີ່ສຸດນັ້ນແມ່ນອັດຕາການຈະເລີນພັນຈະຫຼຸດລົງ 40 ເປີເຊັນ, ຄືຈໍານວນເດັກຕໍ່ກັບແມ່ຄົນໜຶ່ງໂດຍສະເລ່ຍແມ່ນຈະຫຼຸດລົງຈາກ 3,0 ຄົນ ໃນປີ 2015 ໄປເປັນ 1,8 ຄົນ ໃນປີ 2030 ຊຶ່ງອັນນີ້ກໍ່ເນື່ອງມາຈາກຫຼາຍໆປັດໄຈ, ລວມທັງການຄາດວ່າຈະມີການເຂົ້າໂຮງຮຽນຂອງເພດຍິງຢູ່ໃນໂຮງຮຽນ ແລະ ມະຫາວິທະຍາໄລຕ່າງໆເພີ່ມຂຶ້ນ, ພ້ອມທັງອັດຕາການມີຊີວິດຂອງເດັກ ແລະ ເດັກອ່ອນກໍ່ເພີ່ມຂຶ້ນ ຊຶ່ງຈະເຮັດໃຫ້ມີຈໍານວນເດັກຫຼາຍຂຶ້ນຕະຫຼອດຊ່ວງໄວເດັກ ແລະ ໄວເຍົາ ແລ້ວຈະນໍາໄປສູ່ການການຫຼຸດລົງຂອງອັດຕາການຈະເລີນພັນ.

ການເຂົ້າໂຮງຮຽນຂອງເພດຍິງຢູ່ໃນທຸກລະດັບຂັ້ນຂອງການສຶກສາ ເຫັນວ່າມີຄວາມຄືບໜ້າ ໃນລະຫວ່າງຊ່ວງໄລຍະຂອງປີ 2011–2012 ແລະ 2017 (ຮູບສະແດງທີ 5), ແລະ ລະດັບຂັ້ນຂອງການສຶກສາແມ່ນມີຜົນກະທົບຢ່າງຊັດເຈນຕໍ່ກັບການຈະເລີນພັນ (ຮູບສະແດງທີ 6) ຊຶ່ງມັນໄດ້ມີການຫຼຸດລົງເນື່ອງຈາກລະດັບການສຶກສາທີ່ສູງຂຶ້ນ. ໃນຂະນະທີ່ອັດຕາການຈະເລີນພັນໂດຍລວມຫຼຸດລົງຢ່າງຫຼວງຫຼາຍ ໄປພ້ອມກັບການເພີ່ມຂຶ້ນຂອງລະດັບການສຶກສາທີ່ເປັນປະກົດການລະດັບໂລກນັ້ນ ແຕ່ມັນກໍ່ມີຜົນກະທົບເຊັ່ນກັນ ຄື: ໃນເມື່ອເວລາຜ່ານໄປ, ຈໍາພວກເພດຍິງທີ່ມີການສຶກສາໜ້ອຍນັ້ນ ມັກຈະຍອມຮັບບັນທັດຖານການສືບພັນກັບຜູ້ຊາຍທີ່ມີການສຶກສາສູງ.

ການສຶກສາຂອງເພດຍິງຍັງເປັນຂໍ້ກູນແຈກສໍາຄັນທີ່ກ່ຽວຂ້ອງກັບການຕາຍຂອງເດັກອ່ອນ ໂດຍມີອັດຕາສ່ວນການຕາຍຂອງເດັກອ່ອນທີ່ເກີດຈາກແມ່ທີ່ມີການສຶກສາສູງກວ່າແມ່ທີ່ບໍ່ໄດ້ເຂົ້າໂຮງຮຽນ ຫຼື ແມ່ທີ່ມີການສຶກສາພຽງແຕ່ກ່ອນຂຶ້ນປະຖົມ ເຖິງ 7 ເທົ່າຕົວ.

ເບິ່ງຢູ່ໃນລະດັບການເຂົ້າໂຮງຮຽນຈາກປີ 2009 ຫາ 2018 ເຫັນວ່າລະດັບການເຂົ້າໂຮງຮຽນຂອງທັງເພດຍິງ ແລະ ເພດຊາຍແມ່ນໃກ້ຄຽງກັນ (ຮູບສະແດງທີ 7), ແລະ ຄາດວ່າຈະຍັງຢູ່ໃນລະດັບແນວນີ້ຕໍ່ໄປຕະຫຼອດຮອດປີ 2030 ໃນເມື່ອເປົ້າໝາຍລວມຂອງການເຂົ້າຮຽນສໍາລັບທັງເພດຍິງ ແລະ ເພດຊາຍ ແມ່ນໃຫ້ຈົບລະດັບຂັ້ນມັດທະຍົມສຶກສາ. ເຖິງແນວໃດກໍ່ຕາມ, ຈາກການຄາດຄະເນແລ້ວກໍ່ຍັງເຫັນວ່າລະດັບຂອງການເຂົ້າຮຽນໃນຊັ້ນອາຊີວະສຶກສາຂອງທັງເພດຍິງ ແລະ ເພດຊາຍແມ່ນຍັງຕໍ່າຢູ່ ຊຶ່ງມີຢູ່ຕໍ່າກວ່າ 25 ເປີເຊັນ.

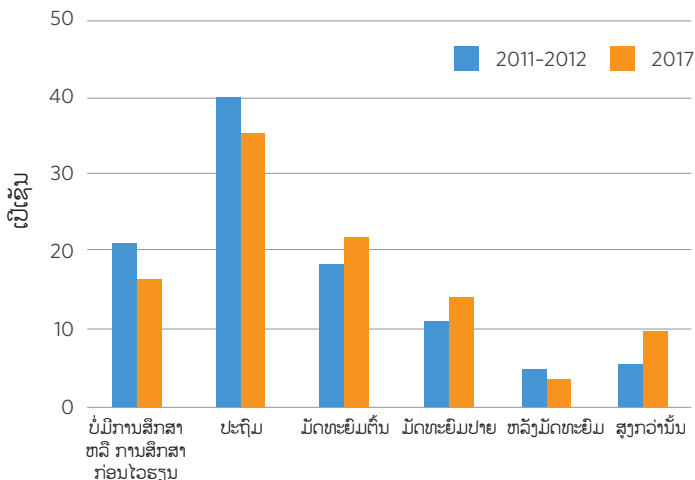
ໃນປັດຈຸບັນນີ້, ອັດຕາການເຂົ້າໂຮງຮຽນຂອງເພດຊາຍແມ່ນ 56,4 ເປີເຊັນ ຊຶ່ງທຽບກັບເພດຍິງແມ່ນ 52,4 ເປີເຊັນ. ພ້ອມກັນນັ້ນ, ອັດຕາການອອກໂຮງຮຽນຂອງເພດຍິງທີ່ມີອາຍຸຫຼາຍກວ່າ 16 ປີ ແມ່ນຍັງມີຢູ່ສູງ. ອີງຕາມການສໍາຫຼວດປະຊາກອນ ແລະ ທີ່ຢູ່ອາໄສ (2015), ເຫັນວ່າມີເພດຍິງທີ່ມີອາຍຸໃນລະຫວ່າງ 17-25 ທີ່ຍັງເຂົ້າໂຮງຮຽນຢູ່ນັ້ນພຽງແຕ່ 19,2 ເປີເຊັນເທົ່ານັ້ນ ຊຶ່ງສົມທຽບກັບເພດຊາຍແມ່ນ 24,8 ເປີເຊັນ. ສ່ວນໜຶ່ງໃນທີ່ນີ້ແມ່ນເປັນຜົນສືບເນື່ອງມາຈາກ ສປປ ລາວ ມີອັດຕາສ່ວນການແຕ່ງງານໄວສູງທີ່ສຸດຢູ່ໃນກຸ່ມປະເທດອາຊຽນ ໂດຍມີຢູ່ 23,5 ເປີເຊັນ ຂອງຈໍານວນເດັກຍິງໄວລຸ່ມທີ່ມີອາຍຸໃນລະຫວ່າງ 15-19 ປີ ແມ່ນໄດ້ມີການແຕ່ງງານແລ້ວ ຫຼື ຢູ່ໃນສະພາບທີ່ກຽມຈະແຕ່ງ. ໃນການສໍາຫຼວດນີ້ພົບວ່າ ມີເດັກຍິງໄວລຸ່ມທີ່ມີອາຍຸໃນລະຫວ່າງ 15-19 ປີ ຈໍານວນຫຼາຍກວ່າ 62.000 ຄົນ ແມ່ນໄດ້ມີການແຕ່ງງານແລ້ວ ຊຶ່ງທຽບກັບເພດຊາຍທີ່ຢູ່ໃນກຸ່ມອາຍຸດຽວກັນນີ້ແມ່ນມີຢູ່ 23.500 ຄົນ.<sup>1</sup>

**ຂ. ການປົກປ້ອງຈາກຄວາມຮຸນແຮງທາງເພດ**

ການໃຊ້ຄວາມຮຸນແຮງຕໍ່ແມ່ຍິງແມ່ນຍັງມີແຜ່ຫຼາຍ ຢູ່ໃນ ສປປ ລາວ. ຄວາມຮຸນແຮງນີ້ແມ່ນຍັງຄົງມີຢູ່ ເຖິງແມ່ນວ່າຈະມີການລວມເອົາຂໍ້ຕົກລົງຂອງສາກົນທີ່ກ່ຽວຂ້ອງກັບຄວາມກ້າວໜ້າຂອງແມ່ຍິງ ແລະ ການລົບລ້າງຄວາມຮຸນແຮງຕໍ່ແມ່ຍິງເຂົ້າຢູ່ໃນນະໂຍບາຍ ແລະ ກົດໝາຍຂອງປະເທດແລ້ວກໍ່ຕາມ. ຄວາມຮຸນແຮງທາງເພດແມ່ນເປັນການລະເມີດສິດທິມະນຸດ ແລະ ບໍ່ສາມາດພິສູດເຫດຜົນໄດ້ທຸກໆຢ່າງ. ເຖິງຢ່າງໃດກໍ່ຕາມ, ຈາກການສໍາຫຼວດລະດັບຊາດ ໃນປີ 2014 ພົບວ່າ 30% ຂອງຈໍານວນແມ່ຍິງ ແລະ 16% ຂອງຈໍານວນຜູ້ຊາຍ ຄິດວ່າຄວາມຮຸນແຮງຕໍ່ແມ່ຍິງແມ່ນເປັນສິ່ງສົມເຫດສົມຜົນ ຖ້າຫາກວ່າແມ່ຍິງບໍ່ປະຕິບັດຕາມບັນທັດຖານທາງເພດ, ບົດບາດ ແລະ ສາຍພົວພັນຕາມປະເພນີ.<sup>4</sup> ການສູ້ໄວ ໃນປີ 2014 ຍັງສະແດງໃຫ້ເຫັນວ່າ 30% ຂອງແມ່ຍິງທີ່ຖືກສໍາພາດນັ້ນ ແມ່ນເຫັນວ່າຜູ້ທີ່ເປັນເມຍບໍ່ຄວນປະຕິເສດຕໍ່ການມີເພດສໍາພັນຂອງຜູ້ເປັນຜົວໃນເມື່ອຜົວຫາກມີຄວາມຕ້ອງການ ແລະ 50% ຂອງແມ່ຍິງກໍ່ເຫັນດີເຫັນພ້ອມວ່າຜູ້ເປັນຜົວສາມາດຕິບຕິເມຍຂອງຕົນເອງໄດ້ ຖ້າຫາກວ່າເມຍກະທໍາການນອກໃຈຜົວ.<sup>7</sup>

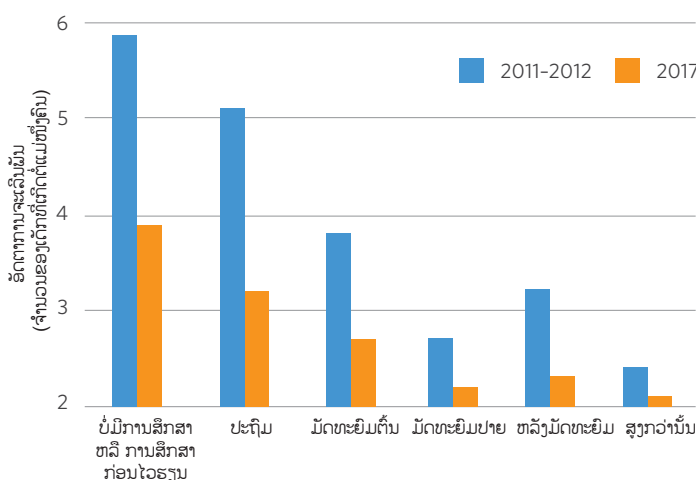
ການສໍາຫຼວດອັນດຽວກັນນີ້ໄດ້ສະແດງໃຫ້ເຫັນອີກວ່າ 30% ຂອງແມ່ຍິງທີ່ເຄີຍເປັນຄູ່ນອນກັບເພດຊາຍ ແມ່ນເຄີຍປະສົບກັບຄວາມຮຸນແຮງທາງດ້ານຮ່າງກາຍ, ທາງເພດ ຫຼື ທາງອາລົມມາຕະຫລອດຊີວິດຂອງເຂົາເຈົ້າ ແລະ 43% ຂອງແມ່ຍິງທີ່ປະສົບກັບຄວາມຮຸນແຮງຈາກຄູ່ນອນຂອງຕົນ ແມ່ນບໍ່ໄດ້ຮ້ອງຂໍຄວາມຊ່ວຍເຫຼືອ ຫຼື ລາຍງານເລື່ອງເຫດການທີ່ເກີດຂຶ້ນນັ້ນຕໍ່ພາກສ່ວນໃດເລີຍ ອັນເນື່ອງມາຈາກແບບແຜນທາງເພດທີ່ມີການເລືອກປະຕິບັດ ແລະ ຂາດຄວາມເຊື່ອມັ້ນຕໍ່ກັບກົນໄກການບໍລິການ ແລະ ການຮ້ອງທຸກທີ່ມີຢູ່. ຖ້າຫາກແມ່ຍິງຕ້ອງການຄວາມຊ່ວຍເຫຼືອ ສ່ວນຫຼາຍເຂົາເຈົ້າກໍ່ຈະຫັນໄປເພິ່ງເຄືອຂາຍຄອບຄົວ ແລະ ໝູ່ເພື່ອນ ຫຼາຍກວ່າທີ່ຈະເຂົ້າຫາເຄືອຂາຍ ແລະ ການບໍລິການທີ່ເປັນທາງການ ເຊັ່ນ: ຕໍາຫຼວດ ຫຼື ເຈົ້າໜ້າທີ່ທີ່ບັງຄັບໃຊ້ລະບຽບກົດໝາຍອື່ນໆຂອງບ້ານເມືອງ.

ຮູບສະແດງທີ 5: ເພດຍິງທີ່ມີອາຍຸ 15-49 ປີ ແບ່ງຕາມລະດັບການສຶກສາ, ສປປ ລາວ 2011-2012 ແລະ 2017 (%)



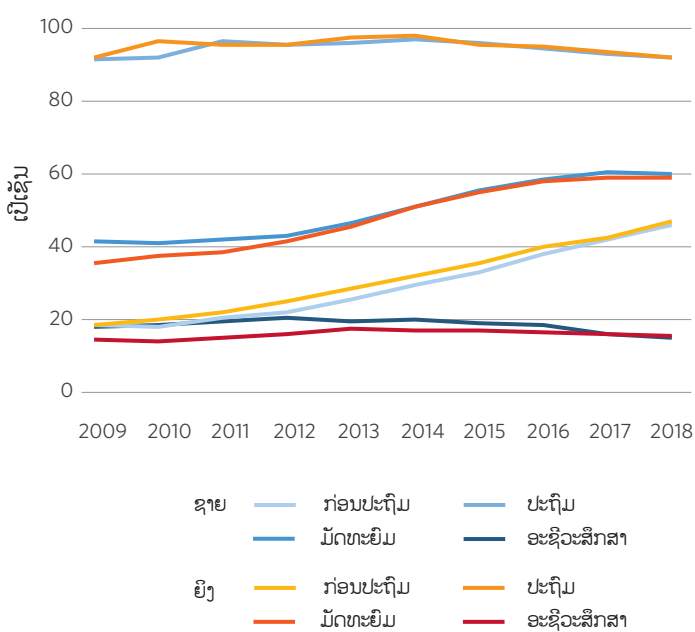
ແຫຼ່ງຂໍ້ມູນ: ສອງການສໍາຫລວດຫລໍ່າສຸດ, 2011-2012 ແລະ 2017

ຮູບສະແດງທີ 6: ອັດຕາການຈະເລີນພັນລວມແຍກຕາມລະດັບການສຶກສາ ຂອງແມ່ຍິງ, 2011-2012 ແລະ 2017



ແຫຼ່ງຂໍ້ມູນ: ສອງການສໍາຫລວດຫລໍ່າສຸດ, 2011-2012 ແລະ 2017

ຮູບສະແດງທີ 7: ອັດຕາສ່ວນການເຂົ້າໂຮງຮຽນແຍກຕາມລະດັບການສຶກສາ ຂອງເພດຍິງ ແລະ ເພດຊາຍ, 2009-2018



● ການຈ້າງງານ

ການປັນຜົນດ້ານປະຊາກອນທີ່ຄາດການໄວ້ ແມ່ນໝາຍເຖິງຈໍານວນກໍາລັງແຮງງານຈະ ເພີ່ມຂຶ້ນໄວກວ່າຈໍານວນປະຊາກອນທີ່ເອື້ອຍອີງໃສ່ກໍາລັງແຮງງານເຫຼົ່ານັ້ນ ຊຶ່ງຈະເປີດໂອ ກາດເຮັດໃຫ້ການເຕີບໂຕທາງເສດຖະກິດໄວຂຶ້ນ ແລະ ສະໜັບສະໜູນຂອງຄອບຄົວກໍ ຈະດີຂຶ້ນ. ການປ່ຽນແປງນີ້ອາດຈະໝາຍເຖິງການປ່ຽນແປງໃນລະດັບຈຸນລະພາກ ທີ່ ເຮັດໃຫ້ມາດຖານດໍາລົງຊີວິດຂອງຄອບຄົວດີຂຶ້ນ ແລະ ມີລາຍຮັບຕໍ່ຫົວຄົນສູງຂຶ້ນ. ໃນເມື່ອມີການປ່ຽນແປງຢູ່ໃນລະດັບຈຸນລະພາກແລ້ວ ມັນກໍຈະເປັນຜົນປະໂຫຍດໃຫ້ ແກ່ການພັດທະນາດ້ານເສດຖະກິດ. ເຖິງແນວໃດກໍຕາມ, ການປັນຜົນດ້ານປະຊາກອນ ແມ່ນມີທ່າແຮງ ແລະ ຮຽກຮ້ອງຕ້ອງການເງື່ອນໄຂຫຼາຍຢ່າງ ເປັນຕົ້ນແມ່ນການລົງທຶນ ເຂົ້າໃສ່ຂົງເຂດທີ່ສໍາຄັນຂອງການສຶກສາ, ເສດຖະກິດ ແລະ ນະໂຍບາຍທາງສັງຄົມ ເພື່ອ ໃຫ້ເຮັດໃຫ້ການປັນຜົນດ້ານປະຊາກອນເກີດຂຶ້ນ.

ກໍາລັງແຮງງານຂອງ ສປປ ລາວ ໄດ້ມີການເພີ່ມຂຶ້ນຢ່າງໄວວາ ຈາກປີ 1990-2018 ຊຶ່ງເພີ່ມຂຶ້ນຈາກ 1,93 ລ້ານຄົນ ໃນປີ 1990 ມາເປັນ 3,73 ລ້ານຄົນ ໃນປີ 2018 ໂດຍແນວໂນ້ມນັ້ນກໍມີທ່າວ່າຈະສືບຕໍ່ເພີ່ມຂຶ້ນ. ຢູ່ໃນຊ່ວງໄລຍະເວລາດຽວກັນນີ້, ການ ວ່າງງານຂອງຊາວໜຸ່ມກໍຍັງຢູ່ທີ່ລະດັບ 1,8-1,6 ເປີເຊັນ, ສໍາລັບອັດຕາການວ່າງງານ ຂອງເພດຍິງ ແລະ ເພດຊາຍ ໃນປີ 2019 ແມ່ນ 1,6% ແລະ 1,5% ຕາມລໍາດັບ.

ໃນລະຫວ່າງປີ 2015 ຫາ 2030, ຈໍານວນປະຊາກອນທີ່ຢູ່ໃນໄວອາຍຸອອກແຮງງານ (ອາຍຸ15 ປີຂຶ້ນໄປ) ແມ່ນຄາດວ່າຈະເພີ່ມຂຶ້ນຈາກ 4,4 ລ້ານຄົນ ໄປເປັນ 6 ລ້ານຄົນ (ຮູບສະແດງທີ 8) ໂດຍຕົວເລກຂອງເພດຍິງ ແລະ ເພດຊາຍແມ່ນຈະເທົ່າກັນ. ຜົນ ຂອງການເພີ່ມຂຶ້ນນີ້ ແມ່ນເນື່ອງມາຈາກທີ່ມີເດັກເກີດໃໝ່ຫຼາຍໃນຊ່ວງ 2-3 ທົດສະ ວັດຜ່ານມາ (ເປັນຊ່ວງທີ່ມີອັດຕາການຈະເລີນພັນສູງຫຼາຍ) ທີ່ກໍາລັງເຂົ້າສູ່ຕະຫຼາດແຮງ ງານໃນຊ່ວງເວລານີ້. ດ້ວຍການຄາດຄະເນວ່າຈໍານວນປະຊາກອນທີ່ຢູ່ໃນໄວອາຍຸອອກ ແຮງງານ ຈະເພີ່ມຂຶ້ນຕື່ມອີກຈໍານວນ 1,6 ລ້ານຄົນ ຈາກປີ 2015-2030, ສິ່ງທ້າທາຍ ຂອງ ສປປ ລາວ ແມ່ນການສ້າງວຽກເຮັດງານທຳທີ່ພຽງພໍ ເພື່ອຮອງຮັບກໍາລັງແຮງງານ ທີ່ກໍາລັງເຕີບໂຕຂອງປະເທດ; ດັ່ງນັ້ນ, ຈິ່ງສົມຄວນຄິດວ່າຈະເກັບກ່ຽວຜົນປະໂຫຍດ ຈາກການເພີ່ມຂຶ້ນຂອງກໍາລັງແຮງງານນີ້ໄດ້ຄືແນວໃດ ເພື່ອໃຫ້ໄດ້ຮັບຜົນປະໂຫຍດສູງ ສຸດ.

ຄ. ການມີສ່ວນຮ່ວມຂອງເພດຍິງຢູ່ໃນການນໍາຂຶ້ນສູງ

ການມີສ່ວນຮ່ວມທາງການເມືອງຂອງແມ່ຍິງ ຢູ່ໃນ ສປປ ລາວ ແມ່ນໄດ້ຄ່ອຍໆເພີ່ມຂຶ້ນ ໃນ 2-3 ທົດສະວັດຜ່ານມາ. ພັກປະຊາຊົນປະຕິວັດລາວ ທີ່ເປັນຜູ້ນໍາພາຂະບວນການ ການເມືອງຢູ່ໃນທຸກລະດັບ ແມ່ນຖືກຄອບງໍາໂດຍເພດຊາຍ, ປັດຈຸບັນນີ້ແມ່ນມີເພດຍິງ ພຽງແຕ່ 1 ທ່ານ ທີ່ຢູ່ໃນສະມາຊິກຄະນະກຳມະການກົມການເມືອງສູນກາງພັກທັງໝົດ ຈໍານວນ 11 ທ່ານ ແລະ ມີ 7 ທ່ານ ຢູ່ໃນສະມາຊິກຄະນະກຳມະການບໍລິຫານງານສູນ ກາງພັກທັງໝົດຈໍານວນ 69 ທ່ານ. ເຖິງຢ່າງໃດກໍຕາມ, ການເປັນຕົວແທນທາງການ ເມືອງຂອງແມ່ຍິງຢູ່ໃນສະພາແຫ່ງຊາດໃນປັດຈຸບັນນີ້ ແມ່ນມີຫຼາຍກວ່າໜຸ່ມຢູ່ໃນຂົງເຂດ ພາກພື້ນອາຊຽນ ຊຶ່ງອັດຕາສ່ວນຂອງສະມາຊິກເພດຍິງຢູ່ໃນສະພາແຫ່ງຊາດໄດ້ເພີ່ມຂຶ້ນ ຈາກ 6% ໃນປີ 1990 ມາເປັນ 27,5% ໃນປີ 2016 ຊຶ່ງປັດຈຸບັນນີ້ແມ່ນມີສະມາ ຊິກສະພາແຫ່ງຊາດທີ່ເປັນເພດຍິງທັງໝົດ 41 ທ່ານ ຢູ່ໃນຈໍານວນສະມາຊິກສະພາແຫ່ງ ຊາດທັງໝົດ 149 ທ່ານ. ໃນຂະນະດຽວກັນນີ້ກໍມີເພດຍິງປະມານ 45% ທີ່ເປັນພະນັກ ງານສັງກັດລັດ ຊຶ່ງໃນປີ 2017 ແມ່ນມີຢູ່ 84.268 ຄົນ ໃນຈໍານວນພະນັກງານສັງ ກັດລັດທັງໝົດ 183.680 ຄົນ. ເຖິງຢ່າງໃດກໍຕາມ, ອັດຕາສ່ວນຂອງຈໍານວນເພດຍິງ ຢູ່ໃນຕໍາແໜ່ງບໍລິຫານລະດັບສູງຂອງພາກລັດຖະບານກໍຍັງມີຈໍາກັດຢູ່ ໂດຍສະເພາະ ແມ່ນຢູ່ໃນຂັ້ນແຂວງ ແລະ ເມືອງ. ໃນປີ 2017 ແມ່ນມີເພດຍິງຢູ່ໃນຕໍາແໜ່ງລັດຖະ ມົນຕີ ແລະ ຮອງລັດຖະມົນຕີພຽງແຕ່ 12,3% ແລະ 14,8% ຕາມລໍາດັບ.<sup>8</sup>

**ສະຫະພັນແມ່ຍິງລາວ**

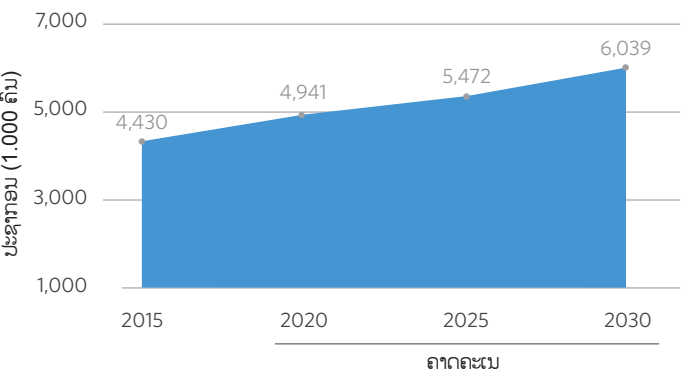
ສະຫະພັນແມ່ຍິງລາວ (ສມລ) ເປັນອົງການຈັດຕັ້ງທີ່ເຮັດພາລະບົດບາດເປັນ ຕົວແທນໃຫ້ແກ່ແມ່ຍິງລາວທຸກເຊັ່ນເຜົ່າ ຢູ່ໃນ ສປປ ລາວ. ອົງການຈັດຕັ້ງນີ້ ໄດ້ເຮັດວຽກໃນການປົກປ້ອງສິດທິ ແລະ ຜົນປະໂຫຍດຂອງແມ່ຍິງ ຜ່ານອົງ ກອນ ແລະ ເຄືອຂ່າຍຢູ່ໃນລະດັບປະເທດປະເທດ, ແຂວງ, ເມືອງ ແລະ ບ້ານ. ສະຫະພັນແມ່ຍິງລາວ ໄດ້ເຮັດວຽກຮ່ວມກັບພັກປະຊາຊົນປະຕິວັດ ລາວ, ລັດຖະລານລາວ ແລະ ແມ່ຍິງລາວໃນທົ່ວປະເທດ ໂດຍປັດຈຸບັນນີ້ ເຂົາເຈົ້າໄດ້ມີສະມາຊິກທັງໝົດໃນທົ່ວປະເທດຈໍານວນ 1.042.529 ຄົນ, ກວມເອົາ 47,1 ເປີເຊັນ ຂອງຈໍານວນແມ່ຍິງລາວທີ່ມີອາຍຸ 15 ປີຂຶ້ນໄປ.

ການຄາດຄະເນແຮງງານແບ່ງຕາມກຸ່ມອາຍຸ ໄດ້ສະແດງໃຫ້ເຫັນເຖິງແນວໂນ້ມທີ່ອັດຕາການມີສ່ວນຮ່ວມຂອງໄວໜຸ່ມໃນກຸ່ມອາຍຸ 15–24 ປີ ຢູ່ໃນຕະຫຼາດແຮງງານທີ່ກໍາລັງຫຼຸດລົງ ຈາກ 24,3% ໃນປີ 2015 ໄປເປັນ 17,3% ໃນປີ 2030, ອັນນັ້ນກໍ່ໝາຍຄວາມວ່າພວກເຮົາຈະມີໄວໜຸ່ມທັງເພດຍິງ ແລະ ເພດຊາຍ ໄດ້ເຂົ້າຮຽນໃນໂຮງຮຽນມັດທະຍົມຕອນປາຍ ແລະ ມະຫາວິທະຍາໄລຫຼາຍຂຶ້ນ; ໃນຂະນະທີ່ອັດຕາການເຂົ້າຮ່ວມ ໃນຕະຫຼາດແຮງງານຂອງທັງເພດຍິງ ແລະ ເພດຊາຍ ທີ່ມີອາຍຸ 25–64 ປີ ແມ່ນຄາດຄະເນວ່າຍັງຄົງຈະເປັນຢູ່ຄືເກົ່ານີ້.

ສໍາລັບອັດຕາສ່ວນການມີສ່ວນຮ່ວມໃນຕະຫຼາດແຮງງານຂອງປະຊາກອນທີ່ມີອາຍຸ 65 ປີ ຂຶ້ນໄປທີ່ກໍາລັງເພີ່ມຂຶ້ນນັ້ນ ກໍ່ເນື່ອງມາຈາກເຂົາເຈົ້າມີສຸຂະພາບທີ່ດີຂຶ້ນ ແລະ ມີອາຍຸຍືນຍາວຫຼາຍຂຶ້ນ ໄປພ້ອມກັບຄວາມຕ້ອງການໃນການຈ້າງງານຂອງຂະແໜງການທີ່ບໍ່ແມ່ນກະສິກໍາມີໜ້ອຍນັ້ນ ຈຶ່ງເຮັດໃຫ້ສິ່ງນີ້ມີຄວາມເປັນໄປໄດ້. ການປ່ຽນແປງໂຄງສ້າງຂອງຄອບຄົວ ກໍ່ເປັນຜົນກະທົບຕໍ່ຄວາມຕ້ອງການໃນການດໍາລົງຊີວິດຄືກັນ ເຊັ່ນ: ຄອບຄົວທີ່ມີລູກຫຼາຍກໍ່ຈະມີຄວາມຕ້ອງການສິ່ງທີ່ຈໍາເປັນຫຼາຍຂຶ້ນ ໂດຍອັນນັ້ນກໍ່ເປັນເລື່ອງປົກກະຕິຢູ່ແລ້ວ. ນອກຈາກນັ້ນ, ການທີ່ບໍ່ມີເງິນບໍານານ ຫຼື ຜົນຕອບແທນໃດໆ ຈາກການກະສຽນອາຍຸເຮັດວຽກ ກໍ່ຈະເພີ່ມຄວາມກົດດັນທາງດ້ານການເງິນໃຫ້ແກ່ຜູ້ທີ່ມີອາຍຸເກີນ 65 ປີ ເພື່ອໃຫ້ເຂົາເຈົ້າສືບຕໍ່ໃນການອອກແຮງງານເຮັດວຽກຕໍ່ໄປ.

ການເຂົ້າສູ່ກໍາລັງແຮງງານສະແດງເຫັນວ່າຈະມີການເພີ່ມຂຶ້ນເລັກນ້ອຍ ຈາກ 135.000 ຄົນຕໍ່ປີ ໃນຊ່ວງປີ 2015–2020 ໄປເປັນ 143.000 ຄົນຕໍ່ປີ ໃນຊ່ວງປີ 2025–2030 (ຮູບສະແດງທີ 10). ເຖິງຢ່າງໃດກໍ່ຕາມ, ຈໍານວນແຮງງານທີ່ກໍາລັງອອກຈາກກໍາລັງແຮງງານກໍ່ຈະເພີ່ມຂຶ້ນຫຼາຍເຊັ່ນກັນ ຄືຈາກ 35.000 ຄົນຕໍ່ປີ ໃນຊ່ວງປີ 2015–2020 ໄປເປັນ 50.000 ຄົນ ຕໍ່ປີ ໃນຊ່ວງປີ 2025–2030 ເນື່ອງຈາກກຸ່ມຜູ້ສູງອາຍຸມີຈໍານວນຫຼາຍຂຶ້ນ. ໂດຍລວມແລ້ວ, ຄຸນນະພາບຂອງຕະຫຼາດແຮງງານແມ່ນຈະຫຼຸດລົງຈາກຍອດສຸດທີ່ 100.000 ຄົນຕໍ່ປີ ໃນຊ່ວງໄລຍະປີ 2015–2020 ໄປເປັນ 39.000 ຄົນຕໍ່ປີ ໃນຊ່ວງປີ 2025–2030 ຊຶ່ງອັນນີ້ອາດຈະເປັນການຫຼຸດຜ່ອນແຮງກົດດັນບາງຢ່າງຕໍ່ຕະຫຼາດແຮງງານ.

ຮູບສະແດງທີ 8: ປະຊາກອນຢູ່ໃນໄວອາຍຸທີ່ໃຊ້ແຮງງານ, ອາຍຸ 15 ປີ ແລະ ສູງກວ່ານັ້ນ, 2015–2030



ແຫຼ່ງຂໍ້ມູນ: ສູນສະຖິຕິແຫ່ງຊາດ, ການຄາດຄະເນປະຊາກອນລາວ. 2015–2045.

ຮູບສະແດງທີ 9: ອັດຕາການເຕີບໂຕປະຈໍາປີ. ປະຊາກອນເທົ່າໝົດ ແລະ

● ຂໍ້ສະເໜີແນະນຳດ້ານນະໂຍບາຍ

ເພື່ອໃຫ້ບັນລຸໄດ້ການປັນຜົນດ້ານປະຊາກອນຢ່າງມີຜົນສໍາເລັດນັ້ນ ລັດຖະບານ ແຫ່ງ ສປປ ລາວ ຄວນພິຈາລະນາດໍາເນີນນະໂຍບາຍທີ່ເລັ່ງເປົ້າໝາຍໃສ່ເພດຍິງ ແລະ ໄວໜຸ່ມດັ່ງຕໍ່ໄປນີ້:

1. ການລົງທຶນຢ່າງຕໍ່ເນື່ອງເຂົ້າໃສ່ການບໍລິການສາທາລະນາສູງຂັ້ນຕົ້ນ, ລວມເຖິງການບໍລິການໃຫ້ການສຶກສາທາງເພດສໍາພັນ, ສຸຂະພາບຈະເລີນພັນ ແລະ ການໄພຊະນາການເຊັ່ນ: ການຮັກສາການລົງທຶນເຂົ້າໃສ່ທຶນມະນຸດໃນລະດັບທີ່ພຽງພໍ ແມ່ນມີຄວາມຈໍາເປັນ ແລະ ຮຽກຮ້ອງໃຫ້ມີລະບົບການເງິນດ້ານສຸຂະພາບທີ່ມີຄວາມຍືນຍົງ ແລະ ມີປະສິດທິຜົນ. ສິ່ງນີ້ແມ່ນຄວນຖືກສ້າງຂຶ້ນດ້ວຍງົບປະມານຂອງລັດທີ່ມີຄວາມໝັ້ນຄົງ ໂດຍຄໍານຶງເຖິງການປ່ຽນແປງຂອງຜູ້ໃຫ້ທຶນທີ່ໄດ້ຄາດໄວ້ ດ້ວຍການເຮັດວຽກຮ່ວມກັນຢ່າງໃກ້ຊິດ ແລະ ການປະສານງານກັບຄູ່ຮ່ວມພັດທະນາ ຕາມຍຸດທະສາດການຈັດຫາເງິນທຶນດ້ານສຸຂະພາບ. ຢູ່ໃນການເຮັດວຽກເພື່ອກ້າວໄປສູ່ຜົນສໍາເລັດຂອງການປົກຄຸມດ້ານສຸຂະພາບໃຫ້ໄດ້ທຸກຖ້ວນໜ້າ ໃນປີ 2025 ນັ້ນ ແມ່ນຄວນດໍາເນີນການຈັດສໍາດັບບຸລິມະສິດຊຸດການບໍລິການດ້ານສຸຂະພາບທີ່ຈໍາເປັນ ດ້ວຍການອອກແບບການໃຫ້ບໍລິການໃໝ່ທີ່ມີຄວາມຍືດຍ່ອນ ແລະ ຄ່ອງແຄ້ວຫຼາຍຂຶ້ນ ຕໍ່ກັບການຢຸດສະກັກໃນຊ່ວງໄລຍະທີ່ເກີດມີວິກິດການ ແລະ ຮັບປະກັນໃຫ້ມີການເຂົ້າເຖິງການບໍລິການດູແລຮັກສາສຸຂະພາບທີ່ມີຄຸນນະພາບຢ່າງເທົ່າທຽມກັນ, ທັງຮັບປະກັນໃຫ້ມີການກວມລວມເອົາທຸກກຸ່ມຊົນເຜົ່າ ແລະ ຜູ້ທີ່ດໍາລົງຊີວິດຢູ່ໃນເຂດຊົນນະບົດຫ່າງໄກສອກຫຼີກ.
2. ລົງທຶນຢ່າງຕໍ່ເນື່ອງເຂົ້າໃສ່ການບໍລິການດ້ານສຸຂະພາບຈະເລີນພັນ ທີ່ເປັນມິດກັບໄວໜຸ່ມ ແລະ ການວາງແຜນຄອບຄົວໃນການປັບປຸງຜົນໄດ້ຮັບດ້ານສຸຂະພາບ, ກໍານົດແນວທາງປະຊາກອນຂອງປະເທດ, ເພີ່ມທະວີ ແລະ ເສີມສ້າງຜົນກະທົບຂອງການລິເລີ່ມການພັດທະນາອື່ນໆ ຕໍ່ກັບການຈ້າງງານ, ການສຶກສາ, ການຝຶກອົບຮົມ ແລະ ສຸຂະພາບຂອງໄວໜຸ່ມ. ການລົງທຶນໃສ່ການວາງແຜນຄອບຄົວຢ່າງຍືນຍົງ ຈະເປັນການເອື້ອອໍານວຍໃຫ້ແກ່ການເກີດການປັນຜົນທາງດ້ານປະຊາກອນ, ສ້າງກາລະໂອກາດຕ່າງໆສໍາລັບຊຸກຍູ້ການເຕີບໂຕ ແລະ ຜະລິດຕະພາບທາງເສດຖະກິດ ທີ່ສາມາດເພີ່ມລາຍຮັບ, ຊ່ວຍໃຫ້ຄອບຄົວ ແລະ ລັດຖະບານປັບປຸງສຸຂະພາບ, ການສຶກສາ ແລະ ຄວາມຜາສຸກ ຫຼື ຄວາມເປັນຢູ່ທີ່ດີກິນດີຂອງຄົນລຸ້ນອະນາຄົດ.
3. ເພື່ອຫຼຸດຜ່ອນເລື່ອງການແຕ່ງງານໄວ ແລະ ການຖືພາຂອງໄວລຸ້ນລົງໃຫ້ຕໍ່ານັ້ນ ແມ່ນມີຄວາມຈໍາເປັນສໍາລັບການສຶກສາທາງເພດສໍາພັນທີ່ສົມບູນແບບ (CSE) ເນື່ອງຈາກມັນໄດ້ຖືກກໍານົດໃຫ້ເປັນໜຶ່ງໃນບັນດາຍຸດທະສາດທີ່ມີປະສິດທິຜົນ ແລະ ປະຢັດທີ່ສຸດ ສໍາລັບການເພີ່ມອໍານາດ ແລະ ສ້າງຄວາມເຂັ້ມແຂງໃຫ້ແກ່ໄວໜຸ່ມ ໂດຍເປັນໄປໄດ້ທີ່ຈໍານວນຂອງເພດຍິງທີ່ໄດ້ຮັບການສຶກສາ ແລະ ກໍາລັງກ້າວເຂົ້າສູ່ໄວອາຍຸອອກແຮງງານຈະຫຼາຍຂຶ້ນ, ລະດັບການເຂົ້າຮ່ວມໃນກໍາລັງແຮງງານຂອງເພດຍິງກໍ່ຈະເພີ່ມຂຶ້ນ, ລວມເຖິງຄ່າຈ້າງແຮງງານຂອງເຂົາເຈົ້າກໍ່ຈະສູງກວ່າທີ່ລຸ້ນແມ່ຂອງເຂົາເຈົ້າໄດ້ຮັບ. ການປ່ຽນແປງອັດຕາການເຂົ້າຮ່ວມໃນກໍາລັງແຮງງານ ແລະ ຄ່າຈ້າງແຮງງານຂອງເພດຍິງເຫຼົ່ານີ້ ຈະເຮັດໃຫ້ເກີດການປັນຜົນທາງເພດ ແລ້ວກໍ່ຈະສົ່ງຜົນເຮັດໃຫ້ເສດຖະກິດມີປະສິດທິຜົນຫຼາຍຂຶ້ນ.

ຮູບສະແດງທີ 10: ການເຂົ້າ. ການອອກ ແລະ ດນເອກກໍາລ້າແຮງານ

预览已结束，完整报告链接和二维码如下：

[https://www.yunbaogao.cn/report/index/report?reportId=5\\_19710](https://www.yunbaogao.cn/report/index/report?reportId=5_19710)

