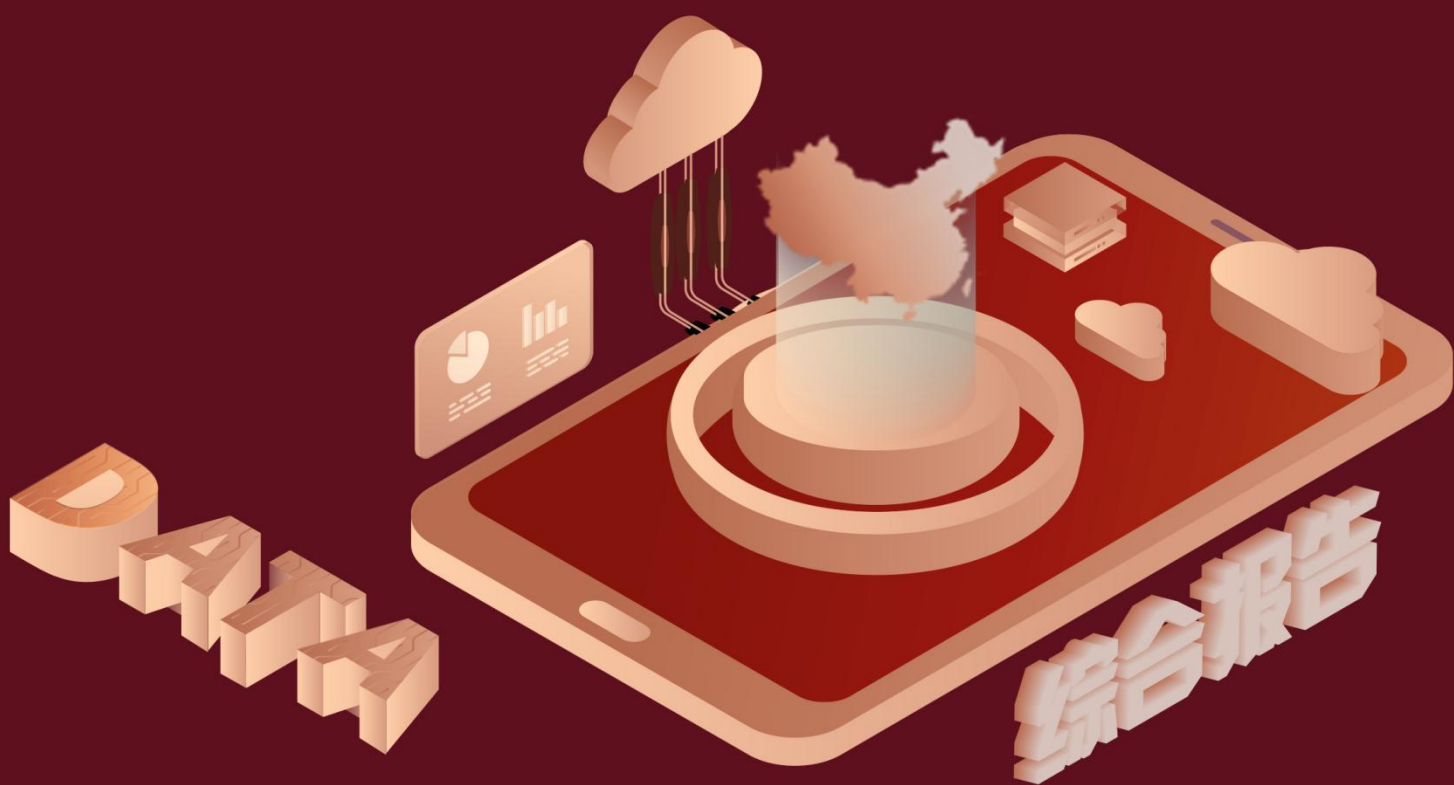


2018 年第三季度平凉市地区生产总值数据分析报告 (预览版)

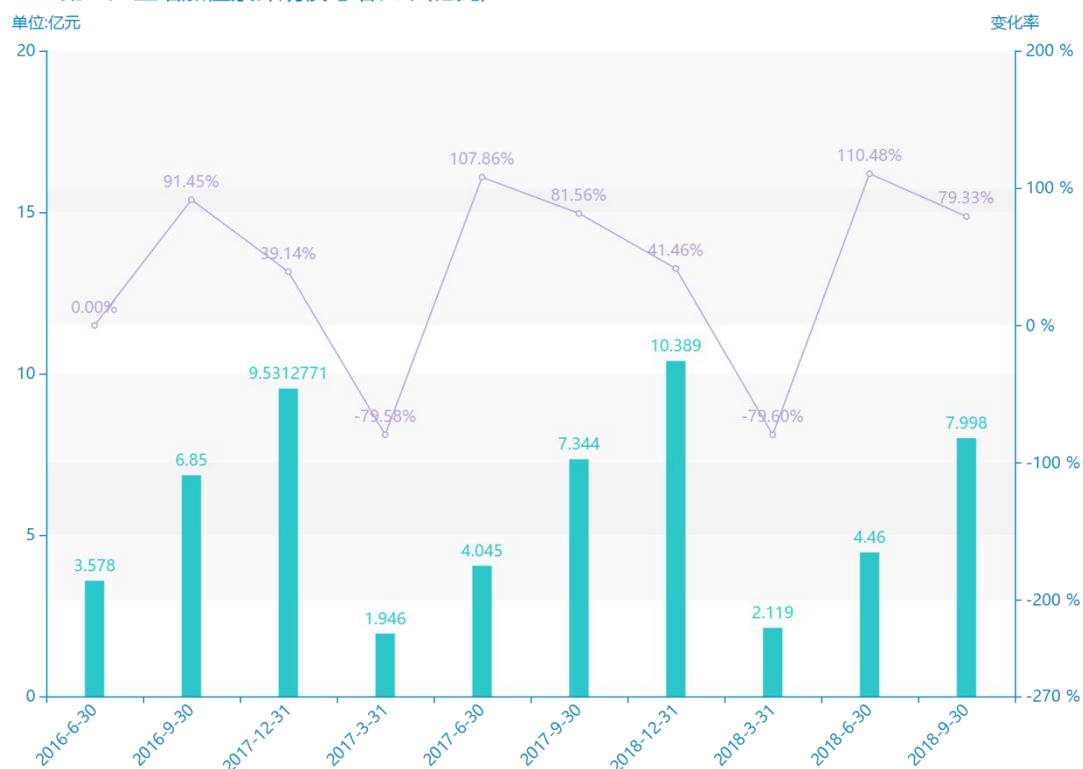


自 1997 年来，中国的经济增长率一直持续上升，GDP 持续增长，平均每人可支配收入 2003 年为 8472.2 元。从 2003 年起，随着中国经济增长的加速，中国开始走出通货紧缩的阴影，但随之出现的就是居民消费价格、工业品出厂价格和原材料、燃料、动力购进价格的急剧上升，这使得在 2004 年又开始面临通货膨胀的压力。积极主动把握住发展过程中的有利条件，在统领发展全局、理顺资源配置、优化结构调整、创新发展等方面入手，是未来一段时间我国经济工作的主要内容。本文通过对国内宏观经济数据的研究及分析，从而从我国宏观经济的目标、内容等方面寻找出我国在探索宏观经济发展的道路上所存在的问题，进一步完善或者拓宽我国宏观经济发展的道路。

由最近获得的对平凉市的第二产业增加值累计的统计结果可知，****，平凉市的第二产业增加值累计的数据达到了****亿元，该指标在****同期的数据为****亿元。与****同期相比****了****亿元，同比****，****规模较为****，增长率较上一年度****%。平均增长率为****，其中增长率最大可以达到****。根据****中平凉市的第二产业增加值累计的统计数据，可以准确的看出，自从****以来，平凉市的第二产业增加值累计经历了一定程度的****，****相比于****，****了****亿元。同时，还值得注意的是，****期间，平凉市的第二产业增加值累计平均值为****亿元。同时，由具体数据可知，在这几年中，我国平凉市的第二产业增加值累计最大值曾达到****亿元，最小值曾达到****亿元。

相较于全国各省份同期数据，****平凉市的第二产业增加值累计处于****的位置，其规模在统计的****个省市(除港澳台)中位列第****，同期第二产业增加值累计排名前五的是****，排名最后五位的是****。平凉市的第二产业增加值累计比全国平均水平****亿元，与排名首位的****相差****亿元。而对于最近一期的增长率来说，增长率排名前五的城市是****，排名最后五名的是****。其中，平凉市的第二产业增加值累计的增长率排在第****的位置。

2016-2018第二产业增加值累计规模与增长率(亿元)



试读已结束，扫描下方二维码，即可解锁打星内容及文章剩余部分

预览已结束，完整报告链接和二维码如下：

https://www.yunbaogao.cn/report/index/report?reportId=2_114432

