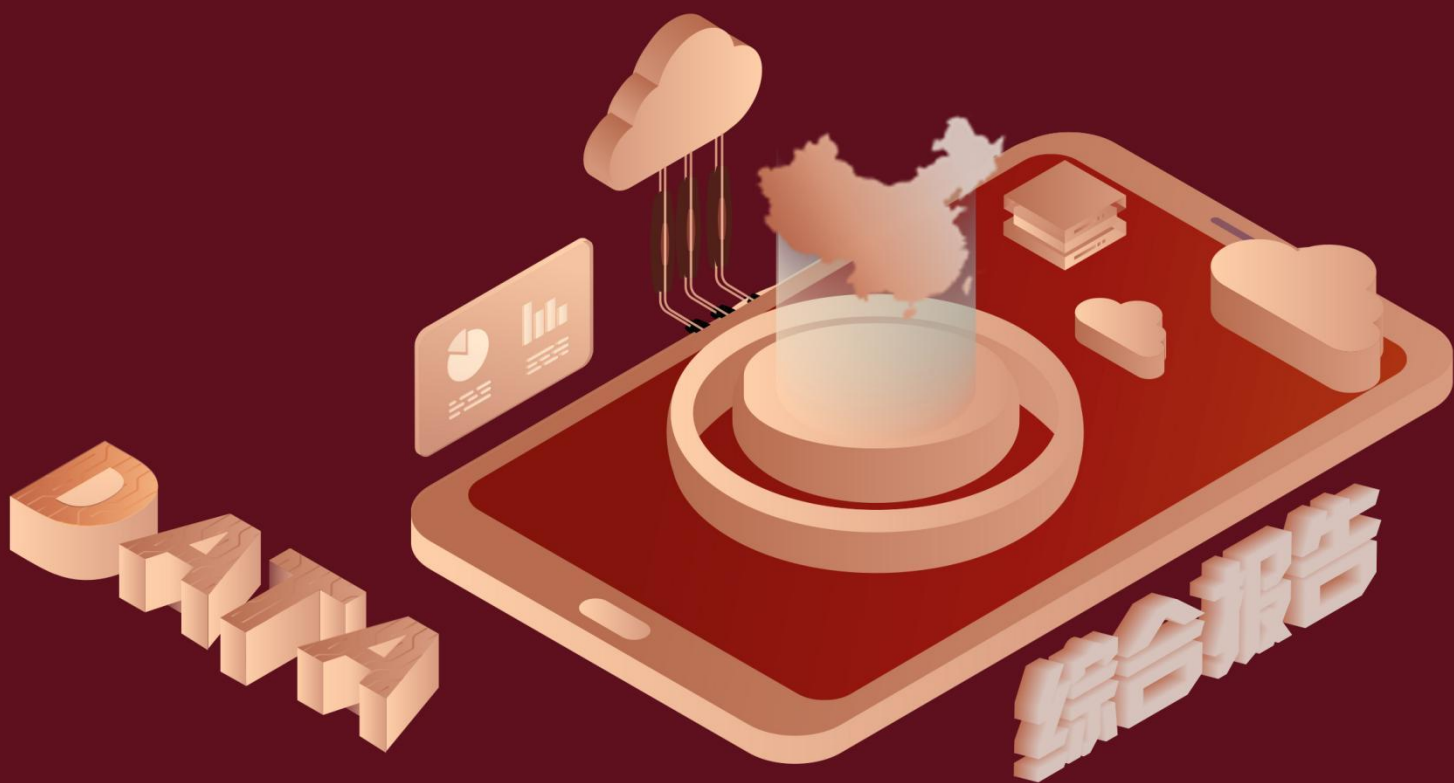


2015 年第二季度鹰潭市地区 生产总值指数数据分析报告 (预览版)



自 1997 年来，中国的经济增长率一直持续上升，GDP 持续增长，平均每人可支配收入 2003 年为 8472.2 元。从 2003 年起，随着中国经济增长的加速，中国开始走出通货紧缩的阴影，但随之出现的就是居民消费价格、工业品出厂价格和原材料、燃料、动力购进价格的急剧上升，这使得在 2004 年又开始面临通货膨胀的压力。积极主动把握住发展过程中的有利条件，在统领发展全局、理顺资源配置、优化结构调整、创新发展等方面入手，是未来一段时间我国经济工作的主要内容。本文通过对国内宏观经济数据的研究及分析，从而从我国宏观经济的目标、内容等方面寻找出我国在探索宏观经济发展的道路上所存在的问题，进一步完善或者拓宽我国宏观经济发展的道路。

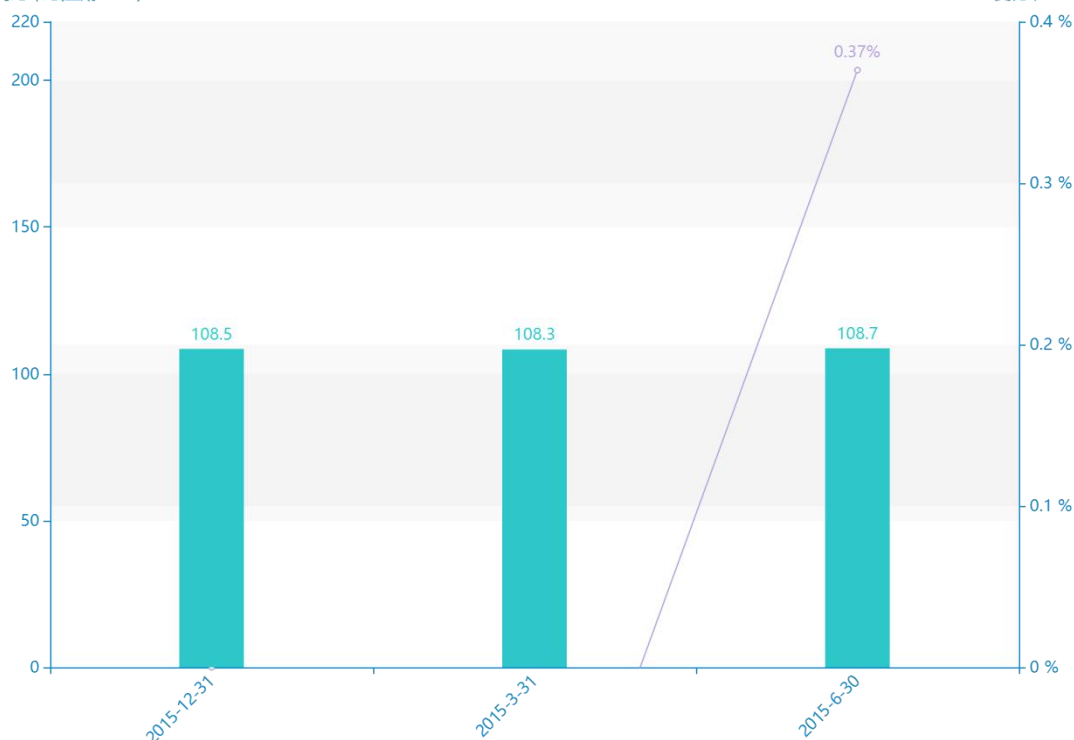
从国民经济核算的角度来讲，人们对鹰潭市的生产总值累计同比指数的考察是必不可少的。由最新更新的数据显示，最近三年鹰潭市的生产总值累计同比指数的数据呈现****趋势。由具体数据来看，****该指标的数据为****同比环比(上期=100)，****该指标的数据为****同比环比(上期=100)，****该指标的数据为****同比环比(上期=100)。这三年的变化率为****，相对来说变化速率较为****。同时，我们可以从这三年的统计数据得出，该指标的平均值为****同比环比(上期=100)。

2015-2015生产总值累计同比指数规模与增长率(同比环比(上期=100))

■ 生产总值累计同比指数(上年=100) -○- 增长率

单位:同比环比(上期=100)

变化率



试读已结束，扫描下方二维码，即可解锁打星内容及文章剩余部分

预览已结束，完整报告链接和二维码如下：

https://www.yunbaogao.cn/report/index/report?reportId=2_113618

