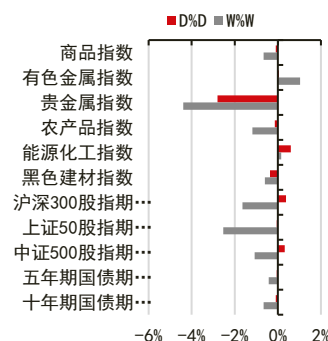


创业板注册制改革铺路，助力科创兴国

投资咨询业务资格：
证监许可【2012】669号

报告要点

昨日创业板注册制首批 18 家企业上市表现积极，创业板指上涨 1.98%。国务院副总理表示创业板改革并试点注册制为下一步中小板和主板注册制改革奠定基础。成长型创新创业企业由于风险较高不太容易从银行获得融资，股票注册制的实施使得这些企业更方便从股票市场融资。注册制的实施将有助于我国科创兴国。



摘要：

重要新闻：

国家主席习近平主持召开经济社会领域专家座谈会强调，要以畅通国民经济循环为主构建新发展格局，以科技创新催生新发展动能，以深化改革激发新发展活力，以高水平对外开放打造国际合作和竞争新优势。

国务院副总理刘鹤：创业板改革并试点注册制为下一步中小板和主板注册制改革奠定基础，希望创业板更好服务成长型创新创业企业，与其他板块各有侧重、相互补充，形成多层次资本市场体系，增加市场包容度和覆盖面，支持更多优质公司在国内上市；要逐步把上市公司的优胜劣汰交给市场，稳步增加长期业绩导向的机构投资者，回归价值投资的重要理念，推动信息充分披露，全面净化市场生态，建设诚信守法资本市场；要更加重视形势研判和主要关联因素分析，努力走在市场曲线前面，创造良性发展预期。

国务院副总理韩正在江苏调研时强调，要推动产学研深度融合，加快补齐关键核心技术短板，服务国家重大战略需求，推进网络强国建设；要勉励企业聚焦主业，瞄准数字化、智能化，增强系统集成能力和自主创新能力，推动形成自主可控的现代产业体系。

外交部：中方支持相关企业拿起法律武器维护正当权益，也将继续采取一切必要措施，坚决维护中国企业的合法权益；美国个别政客企图致 TikTok、WeChat、华为等中国企业于死地，其根源就是患了“逢中必反症”，强行将意识形态标签打在中国企业身上，这些人打着国家安全的幌子围猎 TikTok 等中国企业，充斥着谎言和污蔑，其性质是欺行霸市、巧取豪夺。

央视财经评论称，中央对房地产的长效机制绝不会轻易动摇。当前中央的宏观经济政策，以及监管部门对各类风险，尤其是房地产泡沫风险，保持着常态化和高度的警觉。要坚持稳地价、稳房价、稳预期、因城施策，坚决打掉市场对楼市投机的冲动，严厉打击炒房等投机行为。

风险提示：国内政策收紧、中美关系恶化、美国疫情反复导致经济修复受阻

宏观研究团队

研究员：
刘宾
0755-83212741
liubin@citicsf.com
从业资格号：F0231268
投资咨询号：Z0000038

联系人：
刘道钰
021-60816784
liudaoyu@citicsf.com
从业资格号：F3061482

一、资产表现及经济数据

图表1：全球资产表现

主要股指		国债 (BP)		商品 (周涨跌幅前五)		外汇	
上证综指	0.15%	中国 2 年	1.7	纯碱	3.84%	人民币	0.01%
深圳成指	1.40%	中国 5 年	2.2	沪胶	2.66%	离岸人民币	0.13%
沪深 300	0.78%	中国 10 年	1.8	20 号胶	2.55%	美元指数	0.11%
上证 50	0.43%	美国 2 年	0.8	苯乙烯	1.99%	欧元	-0.07%
中证 500	0.68%	美国 5 年	1.8	不锈钢	1.87%	英镑	-0.18%
标普 500	1.00%	美国 10 年	2.6	连豆	-1.36%	日元	-0.18%
纳斯达克指数	0.60%	中美 10 年利差	-1.0	玉米	-1.51%	澳元	0.03%
英国富时 100	1.71%			淀粉	-1.81%		
德国 DAX	2.36%			沪锡	-1.82%		
日经 225	0.28%			沪银	-4.88%		

资料来源：中信期货研究部

图表2：本周重要经济数据及事件

日期	北京时间	国家/地区	数据/事件	前值	预期
2020/8/25	17:00	德国	8 月 IFO 景气指数:季调(2015 年 0)	90.5	89.3
2020/8/25	22:00	美国	7 月新房销售(千套)	74	--
2020/8/26	20:30	美国	7 月耐用品除国防外订单(初值):环比:季调(%)	9.18	--
2020/8/26	20:30	美国	7 月耐用品除运输外订单:季调:环比(初值)(%)	3.27	--
2020/8/27	9:30	中国	7 月工业企业利润:累计同比(%)	-12.8	--
2020/8/27	20:30	美国	8 月 22 日当周初次申请失业金人数:季调(人)	1,106,000	--
2020/8/27	20:30	美国	第二季度 GDP(预估):环比折年率(%)	-5	--
2020/8/28	20:30	美国	7 月个人消费支出:季调(十亿美元)	13,851.20	--
2020/8/28	18:00	欧盟	8 月欧盟:经济景气指数:季调	81.8	--
2020/8/28	18:00	欧盟	8 月欧元区:服务业信心指数:季调	-26.1	-25
2020/8/28	18:00	欧盟	8 月欧元区:工业信心指数:季调	-16.2	-17
2020/8/28	18:00	欧盟	8 月欧元区:经济景气指数:季调	82.3	81
2020/8/28	18:00	欧盟	8 月欧元区:消费者信心指数:季调	-15	-15
2020/8/28	20:30	美国	7 月核心 PCE 物价指数:同比(%)	0.95	--
2020/8/28	20:30	美国	7 月人均可支配收入:折年数:季调(美元)	53,747.00	--
2020/8/28	22:00	美国	8 月密歇根大学消费者预期指数	65.9	--

资料来源：Wind 中信期货研究部

二、重要新闻

国家主席习近平主持召开经济社会领域专家座谈会强调，要以畅通国民经济循环为主构建新发展格局，以科技创新催生新发展动能，以深化改革激发新发展活力，以高水平对外开放打造国际合作和竞争新优势。

国务院副总理刘鹤：创业板改革并试点注册制为下一步中小板和主板注册制改革奠定基础，希望创业板更好服务成长型创新创业企业，与其他板块各有侧重、相互补充，形成多层次资本市场体系，增加市场包容度和覆盖面，支持更多优质公司在国内上市；要逐步把上市公司的优胜劣汰交给市场，稳步增加长期业绩导向的机构投资者，回归价值投资的重要理念，推动信息充分披露，全面净化市场生态，建设诚信守法资本市场；要更加重视形势研判和主要关联因素分析，努力走在市场曲线前面，创造良性发展预期。

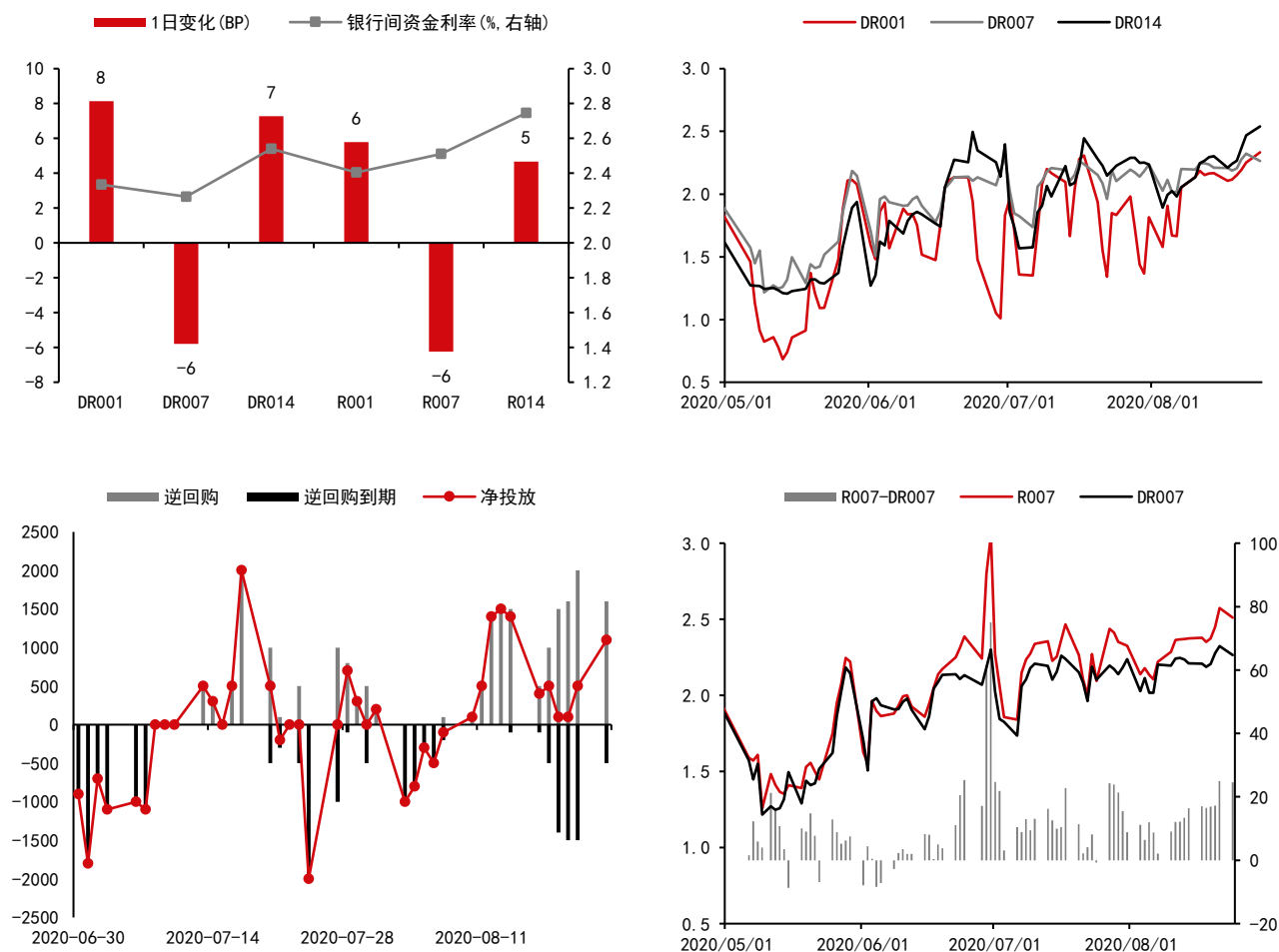
国务院副总理韩正在江苏调研时强调，要推动产学研深度融合，加快补齐关键核心技术短板，服务国家重大战略需求，推进网络强国建设；要勉励企业聚焦主业，瞄准数字化、智能化，增强系统集成能力和自主创新能力，推动形成自主可控的现代产业体系。

外交部：中方支持相关企业拿起法律武器维护正当权益，也将继续采取一切必要措施，坚决维护中国企业的合法权益；美国个别政客企图致 TikTok、WeChat、华为等中国企业于死地，其根源就是患了“逢中必反症”，强行将意识形态标签打在中国企业身上，这些人打着国家安全的幌子围猎 TikTok 等中国企业，充斥着谎言和污蔑，其性质是欺行霸市、巧取豪夺。

央视财经评论称，中央对房地产的长效机制绝不会轻易动摇。当前中央的宏观经济政策，以及监管部门对各类风险，尤其是房地产泡沫风险，保持着常态化和高度的警觉。要坚持稳地价、稳房价、稳预期、因城施策，坚决打掉市场对楼市投机的冲动，严厉打击炒房等投机行为。

三、流动性跟踪

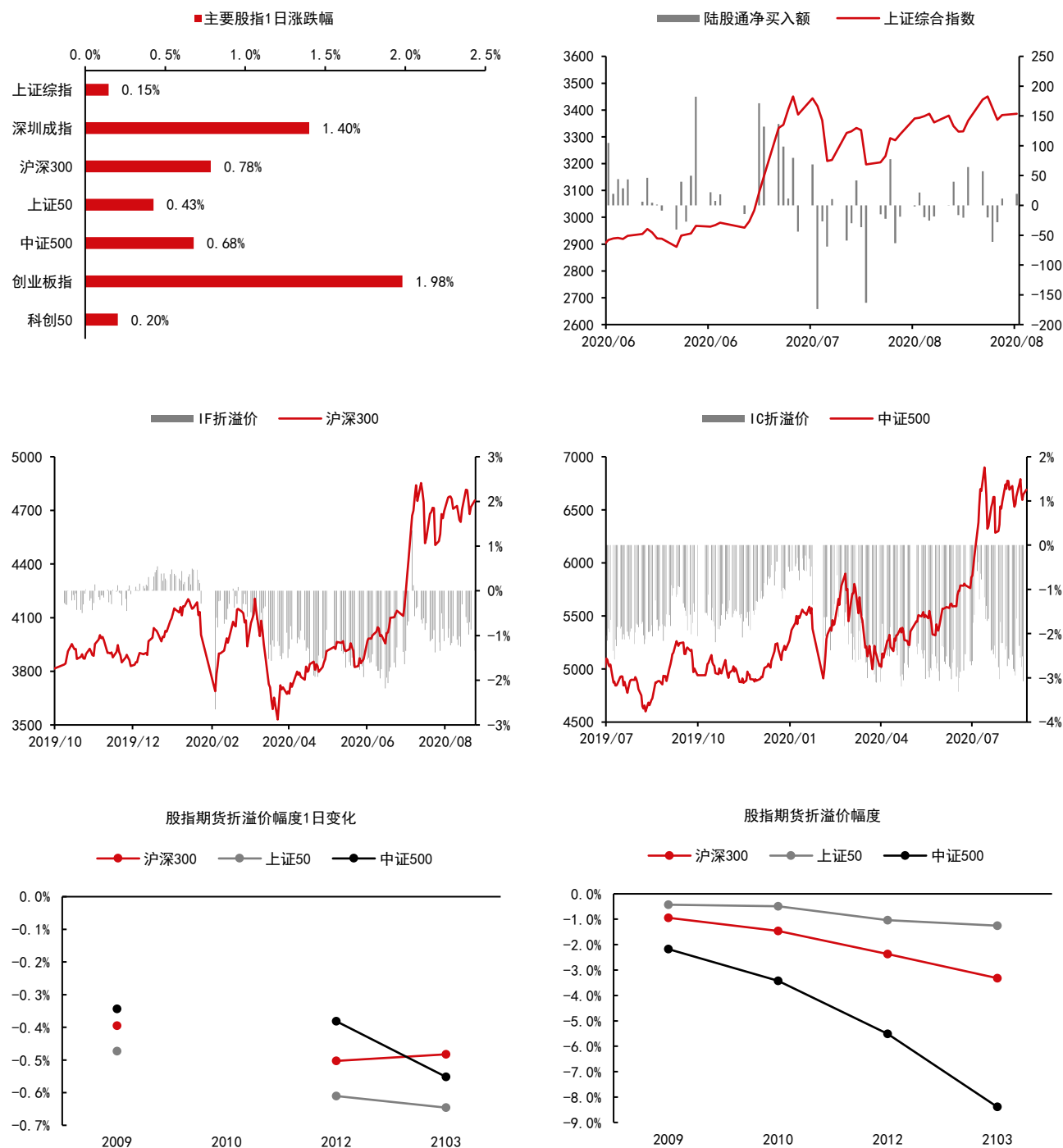
图表3：银行间市场流动性跟踪



资料来源：Wind 中信期货研究部

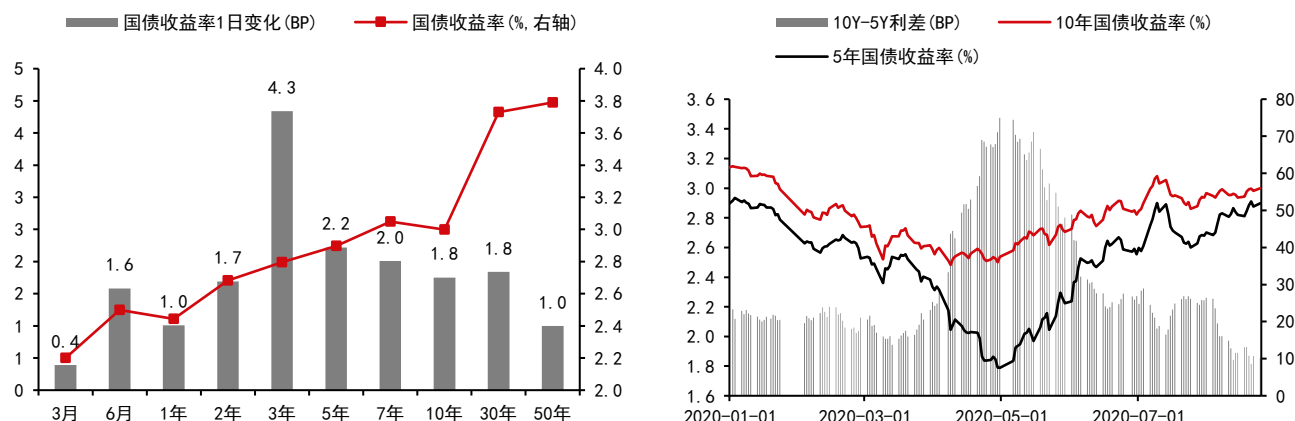
四、国内金融市场跟踪

图表4：国内股票市场



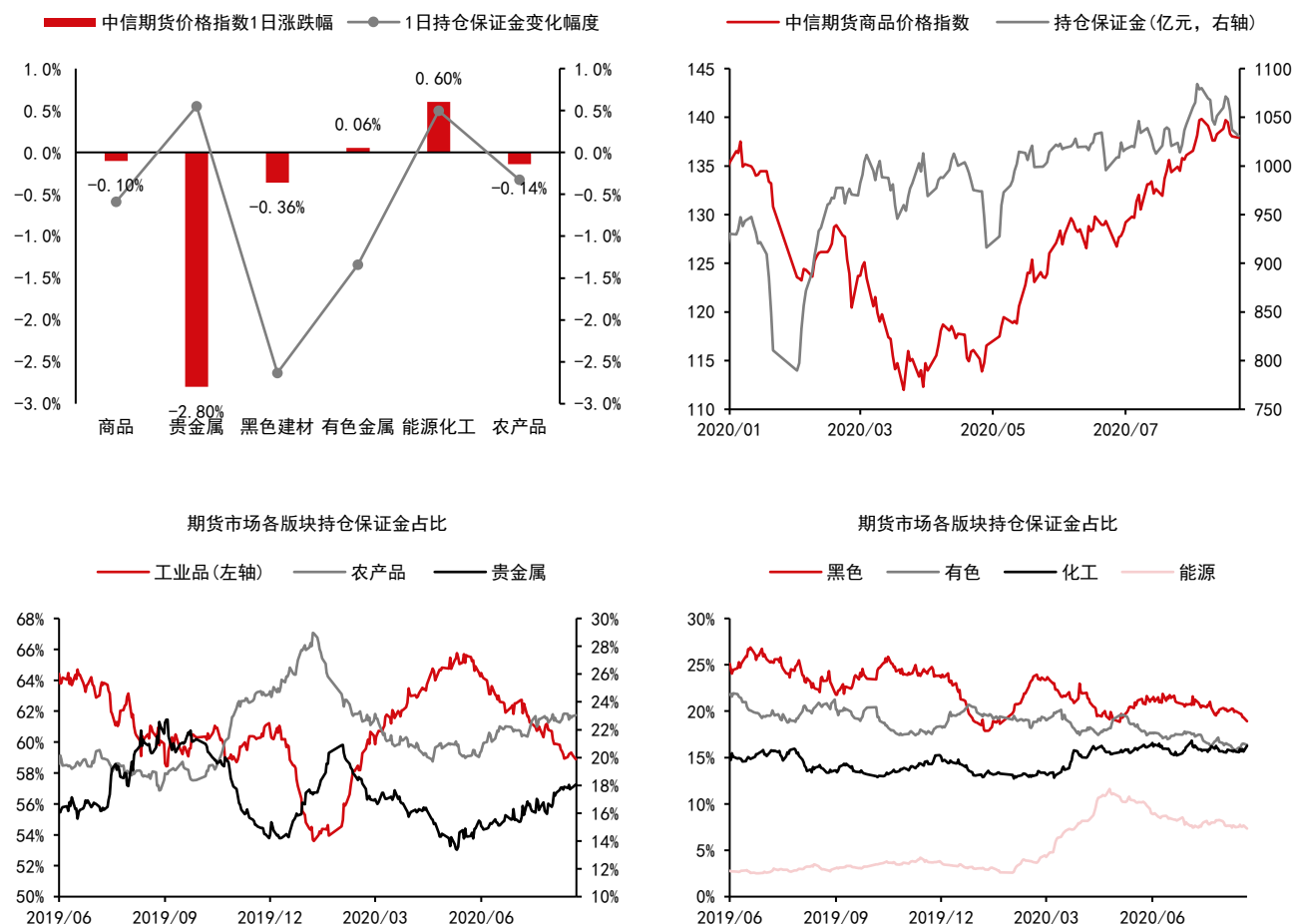
资料来源：Wind 中信期货研究部

图表5：国内债券市场



资料来源：Wind 中信期货研究部

图表6：国内商品板块表现



资料来源：Wind 中信期货研究部

图表7： 国债商品期货品种 1 日表现

	涨跌幅	成交量 变化	持仓量 变化	保证金变 化(亿)		涨跌幅	成交量 变化	持仓量 变化	保证金变 化(亿)
纯碱	3.84%	-40.00%	4.98%	0.13	沪铝	-0.03%	-22.27%	-1.97%	-0.50
沪胶	2.66%	103.15%	6.88%	2.02	螺纹	-0.04%	-17.74%	-0.69%	-0.39
20 号胶	2.55%	63.19%	3.38%	0.11	豆油	-0.08%	-6.25%	0.66%	0.25
苯乙烯	1.99%	-9.83%	-4.16%	-0.18	粳米	-0.08%	20.92%	-3.32%	-0.02
不锈钢	1.87%	1.90%	-1.19%	-0.04	棉纱	-0.14%	15.46%	3.64%	0.02
玻璃	1.76%	-34.65%	0.26%	0.04	棕榈	-0.25%	-6.84%	-0.20%	-0.05
沪镍	1.57%	9.32%	6.20%	1.88	塑料	-0.30%	-39.36%	-0.89%	-0.12
苹果	1.53%	0.64%	-1.84%	-0.25	乙二醇	-0.31%	-14.53%	2.66%	0.28
甲醇	1.35%	22.84%	12.02%	2.04	豆二	-0.46%	-4.21%	-2.87%	-0.03
红枣	1.09%	3.73%	-6.24%	-0.04	菜油	-0.47%	-18.56%	1.51%	0.17
焦煤	1.00%	-10.60%	11.53%	0.53	沪铜	-0.48%	-10.64%	-3.08%	-2.58
原油	0.83%	45.57%	-6.98%	-3.34	沪铅	-0.66%	24.76%	4.28%	0.15
纸浆	0.52%	15.08%	7.29%	0.47	硅铁	-0.73%	-24.43%	-5.84%	-0.15
TA	0.44%	-6.40%	-0.82%	-0.17	热卷	-0.74%	-13.18%	-3.85%	-0.83
燃油	0.38%	44.05%	-2.66%	-0.33	沪锌	-0.85%	6.88%	-5.62%	-1.25
尿素	0.37%	-40.26%	-0.88%	-0.01	沪金	-0.92%	3.75%	-1.14%	-1.27
焦炭	0.37%	-36.76%	-7.08%	-1.63	沥青	-1.11%	-25.65%	3.66%	0.65
郑糖	0.33%	-18.90%	-0.30%	-0.07	低硫燃料油	-1.12%	-8.19%	3.22%	0.12
PP	0.31%	-28.38%	1.97%	0.29	铁矿	-1.12%	-32.66%	-3.23%	-2.72
郑棉	0.21%	-3.31%	-0.78%	-0.17	动煤	-1.15%	-12.38%	-5.60%	-0.32
PVC	0.18%	39.02%	-2.55%	-0.17	连豆	-1.36%	16.05%	-9.39%	-0.68
锰硅	0.10%	-22.43%	-0.74%	-0.03	玉米	-1.51%	22.56%	1.30%	0.34
豆粕	0.05%	-26.06%	-1.26%	-0.66	淀粉	-1.81%	7.13%	7.80%	0.22
鸡蛋	0.04%	-15.10%	2.90%	0.30	沪锡	-1.82%	-0.51%	0.07%	0.00
菜粕	0.03%	-23.60%	-2.47%	-0.14	沪银	-4.88%	25.23%	3.09%	2.29
LPG	0.02%	-40.35%	-2.93%	-0.30					

资料来源：中信期货研究部

预览已结束，完整报告链接和二维码如下：

https://www.yunbaogao.cn/report/index/report?reportId=1_2964

